

## RAPORT DE ACTIVITATE

Prezentul raport de activitate a fost elaborat pentru evaluarea managementului de către Consiliul Județean Botoșani, denumit în continuare *autoritatea*, pentru Memorialul Ipotești – Centrul Național de Studii „Mihai Eminescu”, denumit în continuare *instituția*, aflată în subordinea sa, în conformitate cu prevederile Ordonanței de Urgență a Guvernului nr. 189/2008, cu modificările și completările ulterioare, a Ordinului Ministrului Culturii nr. 2799/2015, a Ordonanței de Urgență a Guvernului nr. 5/2019 privind Codul administrativ, a Regulamentului de organizare și desfășurare a evaluării managementului instituțiilor publice de cultură din subordinea Consiliului Județean Botoșani pe anul 2019, anexă la Dispoziția Președintelui Consiliului Județean nr. 27 din 30.01.2020.

În conformitate cu prevederile contractului de management, datele și informațiile din prezentul raport sunt aferente perioadei **01.01.2019 – 31.12.2019**, reprezentând a treia evaluare anuală a proiectului de management aprobat pentru perioada 27.12.2016-26.12.2020 și în conformitate cu Contractul de management nr. 20735/3363/23.12.2016, încheiat între Consiliul Județean Botoșani, reprezentat prin domnul Costică Macaleți, președinte al Consiliului Județean Botoșani, în calitate de ordonator principal de credite, și doamna Ala Sainenco, în calitate de manager.

Manager,  
Ala Sainenco

## A. Evoluția instituției în raport cu mediul în care își desfășoară activitatea

### 1. Colaborarea cu instituții, organizații, grupuri informale care se adresează aceleiași comunități

Memorialul Ipotești – Centrul Național de Studii „Mihai Eminescu” este pe lista monumentelor istorice, cod BT-IV-a-B-02047.

Ca instituție nou înființată, Memorialul Ipotești funcționează începând cu data de 15 iunie 1991, când, prin decizia nr. 237 din 21 iunie 1991 a Prefecturii Județului Botoșani, prin separare de Muzeul Județean, capătă personalitate juridică în subordinea Prefecturii. Inițiativa a aparținut Inspectoratului pentru Cultură Botoșani – referat nr. 255 din 14 mai 1991.

Memorialul Ipotești – Centrul Național de Studii „Mihai Eminescu”, instituție publică de interes național, cu personalitate juridică și cu denumirea actuală, funcționează, începând cu 1 aprilie 1992, în subordinea Ministerului Culturii, prin preluarea – pe bază de protocol – de la Prefectura Județului Botoșani a Memorialului „Mihai Eminescu” – Ipotești (Hotărârea Guvernului României, datată cu 17 aprilie 1992, București, nr. 188).

Obiectul de activitate al instituției a fost stabilit prin actul de înființare:

- valorificarea deplină și integrarea în circuitul național și universal a spațiului eminescian de la Ipotești;
- crearea condițiilor pentru o mai largă cunoaștere și cercetare aprofundată a vieții și operei marelui poet;
- asigurarea introducerii obiectivelor din cadrul centrului în circuitul turistic național și internațional.

Prin hotărârea Guvernului nr. 1235 din 24 octombrie 2003 privind stabilirea unor măsuri pentru funcționarea instituțiilor de cultură care se finanțează din bugetele locale, Memorialul Ipotești – Centrul Național de Studii „Mihai Eminescu” trece sub autoritatea Consiliului Județean Botoșani.

În prezent, Memorialul Ipotești are următoarele obiective, stipulate în art. 5 al Regulamentul de Organizare și Funcționare (ultima actualizare – Hotărârea Consiliului Județean Botoșani nr. 149 din 26.09.2019):

- a) conservarea, protejarea, restaurarea și promovarea patrimoniului cultural-muzeal existent, precum și îmbogățirea acestuia;
- b) cercetarea și studierea vieții și operei lui Mihai Eminescu, precum și cercetarea și studierea întregii poezii românești;
- c) oferirea de produse și servicii culturale diversificate în scopul creșterii gradului de acces și de participare a comunității la viața culturală;
- (d) oferirea facilităților de cazare pentru vacanțe și perioade de scurtă durată.

**Memorialul Ipotești a fost acreditat prin ordinul Ministerului Culturii nr. 3207 din 10.12.2019 în baza Hotărârii Comisiei Naționale a Muzeelor și Colecțiilor nr. 7980 din 26.11.2019.**

În conformitate cu denumirea – *memorial* și *centru de studii* – și obiectivele stipulate, instituția are atât calitatea de muzeu-colecție publică, cât și calitatea de instituție de cercetare, având în structura sa și o bibliotecă – Biblioteca Națională de Poezie *Mihai Eminescu*.

Ca muzeu-colecție, Memorialul Ipotești se înscrie în lista memorialurilor din România, iar în județul Botoșani formează rețeaua „memorial-turistică”.

Ca și centru de cercetare, Centrul Național de Studii „Mihai Eminescu” face parte din rețeaua instituțiilor de cercetare, identificându-și parteneri interesați de studiul operei eminesciene și al literaturii române în general.

Ca și colecție de carte, Biblioteca Națională de Poezie *Mihai Eminescu* se înscrie printre bibliotecile specializate, colaborând cu diverse instituții de acest fel.

În vederea atingerii obiectivelor propuse, Memorialul Ipotești, pe parcursul anului 2019, a avut colaborări cu:

- *instituții publice din județul Botoșani, din alte județe și de peste hotare*: Direcția Județeană pentru Cultură, Culte și Patrimoniu Cultural Național Botoșani; Muzeul Județean Botoșani; Biblioteca Județeană „Mihai Eminescu” Botoșani; Teatrul „Mihai Eminescu” Botoșani; Centrul Județean pentru Conservarea și Promovarea Culturii Tradiționale Botoșani; Școala de Arte și Meserii Botoșani; Biblioteca Centrală Universitară „Mihai Eminescu” din Iași; Biblioteca Universității „Ștefan cel Mare” din Suceava; Muzeul Literaturii Române Iași; Biblioteca Științifică a Universității „Ștefan cel Mare” din Suceava; Institutul de Filologie (Republica Moldova); Muzeul de Istorie a Moldovei (Republica Moldova); Centrul de Studiere a Genocidului și Rezistenței din Vilnius; Institutul de Istorie (Chișinău); Memorialul Victimelor Comunismului și al Rezistenței de la Sighet etc.;

- *organizații neguvernamentale*: Uniunea Artiștilor Plastici din România; Fundația Culturală „Hyperion – Caiete botoșănene”; Asociația BUZZ MEDIA Botoșani; Asociația Organizatorilor de Evenimente; Asociația Culturală „Arlechin”; Clubul Foto Focus Botoșani; Clubul Fotografilor Iași; Clubul Fotografilor Suceveni; Asociația Pasionaților de Fotografie Bacău; OLYMPUS; Centrul Europe Direct Botoșani; Asociația Județeană a Profesorilor de Limba și Literatura Română Botoșani etc.;

- *edituri*: Casa de Editură „Max Blecher” (Bistrița); Editura „Junimea” (Iași), Editura „Charmides” (Bistrița); Editura Universității „A.I. Cuza” din Iași; Editura Universității „Ștefan cel Mare” din Suceava; Editura „Princeps Multimedia” (Iași); Editura „Eikon”; Editura „ARC” (Republica Moldova), Editura „Cartier” (Republica Moldova) etc.;

- *reviste*: *Convorbiri Literare*, *Scriptor*, *Dacia Literară*, *Hyperion*, *Limba Română* (Republica Moldova) etc.;

- *instituții de învățământ*:

- *școli și licee*: Colegiul Național „A.T. Laurian” Botoșani; Școala Gimnazială „Mihai Eminescu” Ipotești; Școala Gimnazială din Albești; Școala Gimnazială „Ștefan cel Mare” Botoșani; Școala Gimnazială nr. 8 „Elena Rareș” Botoșani; Liceul „Regina Maria” Dorohoi; Liceul Tehnologic „Al. Vlahuță” Șendriceni; Liceul Tehnologic „Ștefan cel Mare și Sfânt” Vorona; Grupul Școlar „Demostene Botez” Trușești; Școala Gimnazială „Leon Dănăilă” Darabani; Școala Gimnazială nr. 1 Săveni; Liceul Teoretic „dr. Mihai Ciucă” Săveni etc.

- *universități*: Universitatea de Vest din Timișoara, Universitatea Babeș-Bolyai din Cluj; Institutul de Filologie al Academiei Române – Filiala Iași; Universitatea „A.I. Cuza” din Iași; Universitatea „Ștefan cel Mare” din Suceava; Universitatea „Vasile Alecsandri” din Bacău; Universitatea de Stat „Alec Russo” din Bălți; Universitatea Academiei de Științe a Moldovei; Academia de Științe a Moldovei; Universitatea de Stat din Moldova (Republica Moldova), Universitatea Națională „Iu. Fedkovič” din Cernăuți (Ucraina) etc.;

- *sponsori*: Casa Pâinii SRL; Five Continents Group SRL; Ovisim Impex SRL; Restaurant Conrec Botoșani; S.C. Restaurant Botoșani SRL; D.G.A.S.P.C. Botosani; SC Microbuzul SRL; SADOVA BUCOVINA SRL; SC BINADISMAG SRL Botoșani;

- *parteneri media*: [www.4botosani.ro](http://www.4botosani.ro); [www.banulbotosanean.ro](http://www.banulbotosanean.ro); [www.telembt.ro](http://www.telembt.ro); [www.botosaniexclusiv.ro](http://www.botosaniexclusiv.ro); [www.stiri.botosani.ro](http://www.stiri.botosani.ro); [www.ziarebotosani.ro](http://www.ziarebotosani.ro); [www.gazetabt.ro](http://www.gazetabt.ro); [www.dorohoinews.ro](http://www.dorohoinews.ro); [www.europedirectbotosani.ro](http://www.europedirectbotosani.ro); [www.reporterul.ro](http://www.reporterul.ro); [www.monitorulbt.ro](http://www.monitorulbt.ro); [www.romania-actualitati.ro](http://www.romania-actualitati.ro); [www.radioiasi.ro](http://www.radioiasi.ro); [www.intermediatv.ro](http://www.intermediatv.ro); [www.ziaruldeiasi.ro](http://www.ziaruldeiasi.ro); [www.botosaneanul.ro](http://www.botosaneanul.ro); [www.botosaninews.ro](http://www.botosaninews.ro); [www.botosaninecenzurat.ro](http://www.botosaninecenzurat.ro); etc.

În selectarea partenerilor Memorialul Ipotești a ținut cont de următoarele criterii: profil cultural, credibilitate, imagine pozitivă, impact etc. Colaborările s-au realizat în cadrul programelor și proiectelor, în care Memorialul Ipotești a fost fie inițiator, fie partener:

- *Zilele Eminescu, ianuarie 2019 / Ziua Culturii Naționale*

- parteneri: Teatrul „Mihai Eminescu” Botoșani; Primăria Botoșani; Fundația Culturală „Hyperion – Caiete botoșănene”; Editura: *Eikon*; Cvartetul *Phoebus*;

- *Expoziția „O altă rea...litate”*

- partener: Uniunea Artiștilor Plastici din România;

- *Săptămâna Națională a Bibliotecilor*

- parteneri: Colegiul Național *Emil Racoviță* Iași; Liceul Tehnologic *Ștefan cel Mare și Sfânt Vorona*; Școala Gimnazială *Mihai Eminescu* Ipotești;

- *Carnavalul Primăverii*

- partener: Școala Gimnazială „Mihai Eminescu” Ipotești;

- *Zilele Eminescu, iunie 2019*

- parteneri: Biblioteca Centrală Universitară *Mihai Eminescu* din Iași; Filarmonica Botoșani;

- Școala de vară pentru doctoranzi și masteranzi *Exerciții de recitare – școala clujeană de eminescologie*

- inițiator: Universitatea *Babeș-Bolyai* din Cluj, Facultatea de Litere, Departamentul de literatură română și teoria literaturii;

- *Școala de vară „Gheorghe Crăciun”* (ediția I)

- inițiator: Editura Paralela 45;

- *Școala altfel. Incubatorul de lectură*

- parteneri: Școala Gimnazială din Albești Botoșani; Școala Gimnazială „Ștefan cel Mare” Botoșani; Școala Gimnazială nr. 8 „Elena Rareș” Botoșani; Liceul „Regina Maria” Dorohoi; Liceul Tehnologic „Al. Vlahuță” Șendriceni;

- Festivalul de folk *Nopti melancolice eminesciene*

- parteneri: Asociația Organizatorilor de Evenimente; Asociația Culturală „Arlechin”;

- *Memorie și patrimoniu cultural*

- inițiator: Centrul de Excelență Institutul ProMemoria;
- parteneri: Universitatea de Stat din Moldova, Centrul de Studiere a Genocidului și Rezistenței din Vilnius, Institutul de Istorie (Chișinău), Memorialul Victimelor Comunismului și al Rezistenței de la Sighet;

- *Ateliere-tabăra de traduceri*

- partener: Muzeul Literaturii Române Iași;

- Tabăra de artă fotografică *Ipotești*

- parteneri: Clubul Foto Focus Botoșani; Clubul Fotografilor Iași; Asociația Pasionaților de Fotografie Bacău; Asociația Fotografilor Bucovina Fotogenică, Câmpulung Moldovenesc;

- Revista *Hyperion*

- inițiator: Fundația Culturală „Hyperion – Caiete botoșănene”

- Expoziție stradală „Poeți botoșăneni. Scriitori dincolo de Styx”

- partener: Primăria Botoșani.

## 2. Analiza SWOT (analiza mediului intern și extern, puncte tari, puncte slabe, oportunități, amenințări)

Puncte tari:	Puncte slabe:	Oportunități	Amenințări
- existența unor programe pentru dezvoltarea și promovarea culturii, pentru protejarea patrimoniului și dezvoltarea cercetării;	- lipsa personalului specializat în implementarea proiectelor europene;	- posibilitatea extinderii organigramei / participarea la cursuri de formare;	- cursuri ineficiente / nedorința angajaților de a participa la cursuri;
- potențial în domeniul turismului cultural, al agroturismului și al turismului religios în zonă;	- lipsa unei politici culturale locale coerente / slaba promovare a circuitelor de vizitare și a valorilor de patrimoniu;	- dezvoltarea unei strategii de revitalizare a zonei / includerea Memorialului în rețelele turistice locale și naționale;	- existența unor interese care creează presiuni asupra fondului de patrimoniu;
- valoarea națională excepțională a Memorialului;	- suprapunerea unor evenimente culturale organizate simultan cu alte instituții;	- unicitatea unor colecții ale Memorialului;	- resurse financiare limitate, subvenții reduse;
- administrarea unor colecții valoroase;	- lipsa personalului specializat care să gestioneze colecțiile în mod eficient;	- participarea la cursuri de formare;	- lipsa de fonduri / cursuri ineficiente / lipsa interesului din partea personalului de a se autoperfecționa;
- colecții valoroase, cu un număr mare de	- lipsa fondurilor pentru conservare, prote-	- atragerea de fonduri europene;	- incapacitatea de a atrage fonduri /

obiecte de patrimoniu;	jare, restaurare și promovare;		incapacitatea personalului de a realiza misiunile și a asuma responsabilitățile;
- interesul factorilor de decizie la nivel de județ pentru Memorial;	- localizarea în extremitatea de nord-est a țării;	- coagularea mediului cultural și științific botoșănean în jurul Memorialului;	- pierderea treptată a interesului pentru valorile culturale;
- spații de cazare pentru dezvoltarea turismului;	- infrastructura deficitară;	- elaborarea unor programe de promovare a Memorialului ca zonă turistică;	- pierderea treptată a interesului pentru valorile culturale / concurența din partea altor structuri;
- fond bibliotecar bogat;	- personal științific redus ca număr pentru organizarea cercetării;	- elaborarea unor programe de promovare a Memorialului ca centru de cercetare / posibilitatea extinderii organigramei;	- transformarea fondului de carte într-un depozit nefuncțional și degradarea acestuia;
- situarea într-un cadru pitoresc;	- distanța de municipiul Botoșani;	- achiziționarea unui mijloc de transport (tip autocar) pentru deplasarea beneficiarilor;	- lipsa fondurilor;

### 3. Evoluția imaginii existente și măsuri luate pentru îmbunătățirea acesteia

În perioada evaluată, Memorialul Ipotești și-a promovat activitățile și proiectele prin:

- propria pagină web: <http://www.eminescuipotesti.ro/>;

- pagina de facebook: <https://www.facebook.com/Memorialul-Ipotesti-Centrul-National-de-Studii-Mihai-Eminescu-432404520184709/>;

- pe pagina ordonatorului principal de credite:

[https://www.facebook.com/search/top/?q=consiliul%20jude%C8%9Bean%20boto%C5%9Fani&epa=SEARCH\\_BOX](https://www.facebook.com/search/top/?q=consiliul%20jude%C8%9Bean%20boto%C5%9Fani&epa=SEARCH_BOX);

- postări pe paginile grupurilor de potențiali beneficiari:

<https://www.facebook.com/BotosaniOnLine/>;

<https://www.facebook.com/groups/666691286874833/> ;

<https://www.facebook.com/BotosaniLifestyle/>;

<https://www.facebook.com/groups/botosaneni/> etc.;

- comunicate de presă;
- interviuri pre- și posteveniment;
- afișe ale activităților culturale;
- invitații, pliante, flyere;
- afișe stradale (bannere);
- emisiuni radio și TV etc.

Activitățile din cadrul programelor și proiectelor Memorialului au fost reflectate în mass-media *locală și regională*: Tele’M Botoșani, SOMAX, Evenimentul, Agenția de Știri Botoșani, Monitorul de Botoșani, Informatorul Moldovei, Agenția de știri „Botoșani News”, Agenția de știri „Ziare Botoșani”, Jurnalul de Botoșani și Dorohoi, Dorohoi News, Botoșăneanul, Știri Botoșani, Apolonia Iași etc.; *națională*: Radio Romania Cultural, TVR, Observatorul Cultural, România Literară etc.; *internațională*: Limba Română (Chișinău), BTV (Bălți), Flacăra (Cernăuți) etc.:

	2017	2018	2019
Apariții în presă (total):	107	123	162
- locală:	95	100	113
- națională:	8	21	42
- internațională:	4	2	7

Se poate constata creșterea în continuare a vizibilității Memorialului Ipotești în mediul online. Motorul de căutare GOOGLE indică:

	27.01. 2017	04.02.2018	04.02.2020
- pentru sintagma <i>Memorialul Ipotești - Centrul Național de Studii „Mihai Eminescu”</i>	17. 500 linkuri	17.500 linkuri	23.900 linkuri
- pentru sintagma <i>Memorialul Ipotești</i>	44. 400 linkuri	40.500 linkuri	40.600 linkuri
- aprecieri pagina facebook	3.107 aprecieri 3.055 de urmăritori	3.436 aprecieri 3.395 de urmăritori	3.775 aprecieri 3.759 de urmăritori

Articolele care vizează activitatea *Memorialului* conțin, și în această perioadă, de cele mai multe ori, aprecieri favorabile.

Înțelegând necesitatea promovării imaginii prin utilizarea mijloacelor adecvate pentru fiecare segment al publicului țintă, și în anul 2019 au fost realizate următoarele:

- difuzarea de pliante și materiale promoționale prin intermediul instituțiilor partenere;
- atragerea personalului care se ocupă de crearea unor obiecte-suverin (Maxim Petru – Primitive Art Collection; Daniel Corbu – Editura Princeps Multimedia etc.; Iulian Moldovan – Moldovanu D. Iulian Întreprindere Individuală);
- atragerea editurilor în vederea promovării cărții și menținerea unor protocoale în acest sens cu editurile: Junimea, UAIC, Princeps Multimedia, Casa de Editură *Max Blecher*;
- popularizarea programului de vizitare și a proiectelor culturale pe site-ul instituției, pe pagina de facebook, prin comunicate de presă în mass-media locală, regională și națională etc.;
- menținerea unui sistem audio în spațiul Memorialului cu versuri eminesciene recitate de mari actori, cu muzică pe versuri eminesciene;
- tipărirea și difuzarea unor materiale promoționale (semne de carte, pliante, flyere, sacoșe, suport pahare etc.) etc. în cadrul evenimentelor;

#### 4. Măsuri luate pentru cunoașterea categoriilor de beneficiari

Măsurile luate pentru cunoașterea categoriilor de beneficiari s-au bazat, în primul rând,

pe cele constatate în anii anteriori cu privire la categoriile de vizitatori, cu trăsăturile lor specifice, și adaptarea ofertei culturale la nevoile și preferințele acestora:

- *vizitatorul local* vine cu familia și copiii, dar și cu rudele care vin din alte localități în vizită la el, Memorialul reprezentând, într-un anume fel, un spațiu și o instituție prin care se legitimează;

- *turiștii* vin pentru cunoașterea Memorialului, pentru o activitate sau expoziție specială sau pentru că Memorialul este inclus în circuitul lor turistic;

- *grupurile de elevi* vin conduse de cadre didactice în cadrul programului *Școala altfel*, a diverselor excursii pe care le organizează profesorii sau a proiectelor culturale desfășurate la Memorial;

- *cercetătorii și profesorii* vin interesați de fondul de carte și cel muzeistic în vederea realizării cercetării, precum și fiind atrași de programele Memorialului;

- *studenții* vin, fiind interesați de teme individuale în vederea pregătirii unei tematici documentare, la recomandarea profesorilor, colegilor;

- *persoanele cu dizabilități* vizitează Memorialul, pentru că acesta este dotat cu facilități speciale, cum ar fi: căi de acces, rampe, toalete adecvate;

- *unii vizitatori* vin în scopuri speciale pentru una sau mai multe dintre expozițiile temporare sau permanente: muzeul etnografic sau expozițiile din Sala de expoziții temporare *Horia Bernea*;

- o altă categorie de vizitatori o formează *persoanele care se cazează* la Pensiunea *Floarea albastră* a Memorialului, iar cu această ocazie, vizitează și obiectivele Memorialului etc.

Pentru cunoașterea categoriilor de beneficiari a fost realizată – în cursul anului 2019 – o analiză statistică a categoriilor de beneficiari.

Cercetarea din 2019, ca și cele anterioare, au vizat două aspecte: stabilirea profilului social și demografic al beneficiarilor activității Memorialului și identificarea segmentelor de public.

## 5. Grupurile-țintă ale activităților instituției

Și în anul 2019, grupurile țintă ale activității Memorialului sunt constituite din toate categoriile de vizitatori și participanți la proiectele culturale.

Cele cinci categorii de beneficiari, distincți ca vârstă / ocupație se mențin și în anul 2019:

Categoriile de beneficiari:	2019	
	Cu plată:	Cu scutiri de la plată:
- elevi:	4226	128
- studenți:	552	19
- copii:	2951	137
- adulți:	6183	99
- pensionari:	2123	0
<b>Total:</b>	<b>16035</b>	<b>383</b>

*Beneficiarii proiectelor culturale* ale Memorialului Ipotești sunt elevii și studenții, profesorii, criticii literari, poeții, creatorii și iubitorii de artă în general.

Înțelegând necesitatea de a merge spre beneficiar și situarea la aproximativ 8 km de municipiul a Memorialului Ipotești, și în 2019, o parte dintre activități au fost organizate la sediul



altor instituții:

Instituția	Proiectul	Număr de beneficiari
Municipiul Botoșani, Parcul <i>Mihai Eminescu</i>	Expoziția stradală „Poeți botoșăneni. Scriitori dincolo de Styx”	2000
Muzeul Municipal din Iași/ Galeriile Anticariat „Dumitru I. Grumăzescu”	expoziția itinerantă <i>Pe urmele Poetului – Spiru Vergulescu</i>	1000
Colegiul Național „A.T Laurian”	Ziua Mondială a Poeziei	300
Uvertura Mall Botoșani	Ziua Mondială a Poeziei	200
Colegiul Național „A.T Laurian”	Poeți în dialog (ediția mai)	100
Salonul Internațional de carte Alma Mater Librorum	Colecția Ipotești (prezentare)	700
Acordarea Premiului Național de Poezie <i>Mihai Eminescu – Opus Primum</i>	Casa Tineretului, sediul Teatrului <i>Mihai Eminescu</i> Botoșani	1000
Colocviul de exegeză literară. Ediția III	Biblioteca Centrală <i>Mihai Eminescu</i> Iași	30
	<b>Total:</b>	<b>5330</b>

Proporția numărului de beneficiar în incinta / în afara instituției este următoarea:

	2017	2018	2019
Beneficiari proiecte în incinta instituției:	3275	3382	3012
Beneficiari proiecte în afara instituției:	700	700	4330
Total:	<b>3975</b>	<b>4082</b>	<b>7342</b>

## 6. Profilul beneficiarului actual

Beneficiarii activității Memorialului Ipotești sunt: participanții la proiectele culturale, vizitatorii obiectivelor muzeale, cititorii Bibliotecii.

### a) Beneficiarii proiectelor și programelor culturale

Fiecare proiect realizat de Memorialul Ipotești are un beneficiar clar definit, la care aderă beneficiari care nu sunt vizați în mod special, dar reprezintă publicul fidel al Memorialului, indiferent de tipul de proiect realizat.

Generalizând, putem evidenția următoarele categorii de beneficiari:

- public divers, participant constant la activitățile derulate, alcătuit din diferite categorii socio-profesionale: elevi, studenți, profesori, pensionari etc. care sunt prezenți la diverse activități cu caracter cultural;
- scriitori, critici literari, specialiști în literatură și istorie literară, participanți la activitățile de specialitate, cum ar fi conferințele, lecturile publice, dezbaterile etc.;
- traducători și cercetători din domeniul științelor umaniste, în cazul stagiilor de specialitate sau a taberelor de traducere;
- creatori de artă, atât modernă, cât și tradițională, participanți la atelierile de specialitate organizate periodic, cum ar fi Tabăra FOTO;
- publicul larg, pasionat de lectură, căruia i se adresează materialele de specialitate apărute în cadrul planului anual de editare și fondul de carte al bibliotecii.

Majoritatea proiectelor memorialului se desfășoară în incinta instituției:

Beneficiari de programe/proiecte în incinta instituției:	Număr de beneficiari		
	2017	2018	2019
- Cercetarea și promovarea operei eminesciene și a poeziei:	625	600	951
- Valorificarea patrimoniului:	400	730	1070
- Traducerea operei eminesciene:	150	52	31
- Program educațional de promovare a operei eminesciene:	1500	2000	960
Total:	<b>3275</b>	<b>3382</b>	<b>3012</b>

Diminuarea numărului de beneficiari al proiectelor la sediul instituției se explică prin faptul că în anul 2019 un număr mai mare de proiecte au fost derulate în afara instituției, crescând astfel numărul de beneficiari de proiecte în afara instituției de la 700 în anul 2018 la 4330 în 2019.

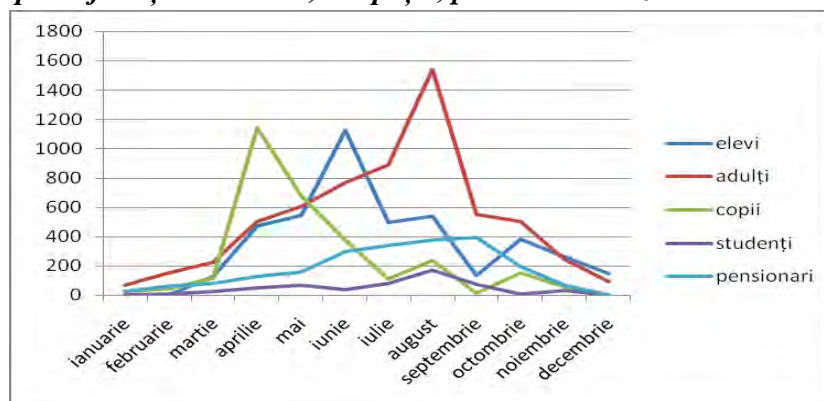
### b) Vizitatorii

În anul 2019, expozițiile Memorialului Ipotești au fost vizitate de **16418** de vizitatori, dintre care: **16035** vizitatori cu plată și **383** vizitatori cu scutiri de plată:

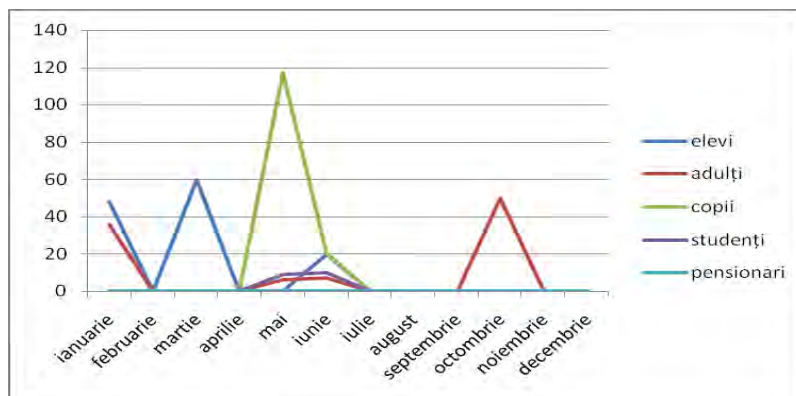
Lunile anului:	I	II	III	IV	V	VI	VII	VIII	IX	X	XI	XII
	2017											
Total / gratuități	65	38	438	417	113	254	230	69	0	10	15	0
Total / vizitatori cu plată	101	157	379	457	2883	2823	1419	2905	877	1022	428	164
	2018											
Total / gratuități	103	16	142	135	124	140	138	4	0	131	40	50
Total / vizitatori cu plată	137	106	690	1152	2321	2198	1679	2749	1054	1552	499	216
	2019											
Total / gratuități	84	0	60	0	132	57	0	0	0	50	0	0
Total / vizitatori cu plată	120	272	583	2296	2056	2607	1916	2871	1167	1238	666	243

Numărul de vizitatori diferă funcție de perioada anului, proiectele culturale desfășurate la Memorial, expoziții organizate, în cazul elevilor și al studenților – de programul de studii.

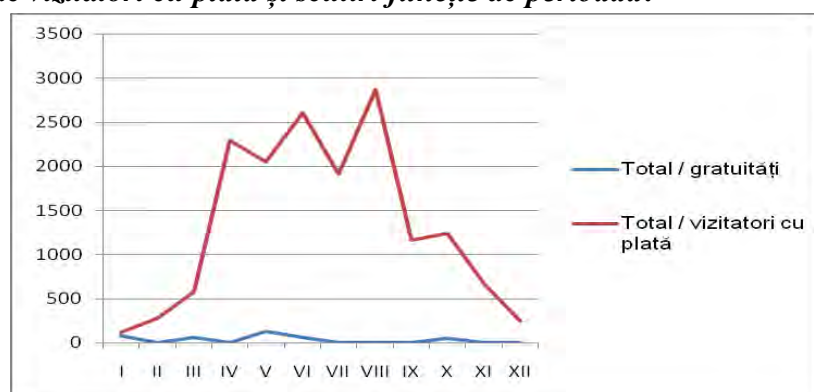
### Vizitatori cu plată funcție de vârstă, ocupație, perioada de vizitare:



**Vizitatori cu scutiri de plată, funcție de vârstă și perioada de vizitare:**



**Număr de vizitatori cu plată și scutiri funcție de perioadă:**



**Beneficiari servicii Biblioteca Națională de Poezie Mihai Eminescu din cadrul Memorialului Ipoțești**

	2017 – 440											
Lunile anului:	I	II	III	IV	V	VI	VII	VIII	IX	X	XI	XII
Total cititori	30	30	30	30	45	45	45	45	45	35	30	30
	2018 – 450											
Total cititori	30	30	30	30	45	50	45	50	45	35	30	30
	2019 – 460											
<b>Total cititori</b>	<b>30</b>	<b>30</b>	<b>30</b>	<b>30</b>	<b>45</b>	<b>50</b>	<b>45</b>	<b>50</b>	<b>50</b>	<b>40</b>	<b>30</b>	<b>30</b>

## **B. Evoluția profesională a instituției și propuneri privind îmbunătățirea acesteia**

### **1. Adecvarea activității profesionale a instituției la politicile culturale la nivel național și la strategia culturală a autorității**

Dacă activitatea managerială din anul 2017 a urmărit, în primul rând, adecvarea programelor și proiectelor la misiunea și obiectivele instituției și, prin prisma acestora, adecvarea la politicile culturale la nivel național și la strategia culturală a autorității, în anul 2018 – axarea, în mod special, pe performanță, în 2019, activitatea managerială a urmărit diversificarea programelor și adecvarea la obiectivele instituției. Am urmărit și în acest an, pe de o parte, creșterea calității produsului cultural, iar pe de altă parte, sporirea numărului de beneficiari, precum și fidelizarea acestuia.

În acest scop:

#### **a) au fost continuate proiectele concepute în 2017 și 2018:**

- *Colocviul de exegeză literară. Ediția III. Insurgența lui I. Negoițescu. In honorem*, organizat în parteneriat cu Biblioteca Universitară Centrală „Mihai Eminescu” din Iași, desfășurat în perioada 13-14 iunie;

- *stagiile de cercetare*, în vederea cercetării operei eminesciene;

- *stagiile de traducere* în vederea traducerii operei eminesciene;

- *editarea unui volum de studii critice* – revista *Glose*;

- *atelier de interpretare a textului poetic* în cadrul taberei *CreativLit Ipotești* cu studenți de la universitățile din țară;

- *Incubatorul de lectură* cu elevi din județul Botoșani (în cadrul programului *Școala altfel*);

- *Rezidențe cu traducători ai operei eminesciene și ai poeziei românești contemporane*;

- *Carnavalul Primăverii*;

- *Festivalul de folk*;

- *Tabăra de artă fotografică Ipotești*;

- *Seminar Eminescu. Ediția a V-a* etc.;

#### **b) au fost introduse proiecte noi:**

- *Tabăra de scriere creativă cu elevii*;

- *Școala Doctorală de vară*;

c) activitățile culturale, în virtutea specificului lor, au fost **corelate cu tematicile și perioadele de desfășurare, aprobate la nivel național și județean**. În același timp, în organizarea acestora s-a ținut cont de specificul instituției. Astfel, de Ziua Mondială a Patrimoniului – 14 septembrie 2019 –, Memorialul Ipotești, în parteneriat cu Primăria Botoșani, a inaugurat expoziția stradală „Poeți botoșăneni. Scriitori dincolo de Styx”;

d) O parte din activități au fost organizate în afara instituției, astfel crescând, pe de o parte, numărul de beneficiar, pe de altă parte, vizibilitatea Memorialului Ipotești (a se vedea mai sus):

- *Expoziția stradală „Poeți botoșăneni. Scriitori dincolo de Styx”* – Municipiul Botoșani, Parcul *Mihai Eminescu*;

- *Expoziția itinerantă Pe urmele Poetului – Spiru Vergulescu* – Muzeul Municipal din Iași/ Galeriile Anticariat „Dumitru I. Grumăzescu”;
- Ziua Mondială a Poeziei – Colegiul Național „A.T Laurian”; Uvertura Mall Botoșani;
- Poeți în dialog (ediția mai) – Colegiul Național „A.T Laurian”;
- Colocviul de exegeză literară. Ediția III – Biblioteca Centrală *Mihai Eminescu* Iași.

## 2. Orientarea activității profesionale către beneficiari

Beneficiarii activității Memorialului Ipotești sunt, pe de o parte vizitatorii, pe de altă parte, participanții la diverse programe și proiecte culturale.

### a) Beneficiarii proiectelor culturale

Majoritatea proiectelor Memorialului s-au desfășurat la sediul instituției și au avut drept beneficiari un număr aproximativ de **3012** de persoane, repartizate pe programe culturale astfel:

- *Cercetarea și promovarea operei eminesciene și a poeziei* – 951 beneficiari;
- *Valorificarea patrimoniului* – 1070 beneficiari;
- *Traducerea operei eminesciene* – 31 beneficiari;
- *Program educațional de promovare a operei eminesciene* – 960 beneficiari.

Activitățile desfășurate în afara sediului instituției (enumerat mai sus) au avut aproximativ 4330 de beneficiari.

### b) Vizitatori ai expozițiilor permanente și temporare:

	<b>2018</b>	<b>2019</b>
Număr total, vizitatori:	<b>15376</b>	<b>16418</b>
dintre care:		
- cu plată:	<b>14353</b>	<b>16035</b>
- fără plată:	<b>1023</b>	<b>383</b>

Număr total, vizitatori cu plată:	<b>16035</b>
dintre care:	
- bilet redus:	<b>9852</b>
- bilet întreg:	<b>6183</b>

## 3. Analiza principalelor direcții de acțiune întreprinse

Acțiunile întreprinse au vizat, ca și în anii 2017-2018, pe de o parte, atragerea unui public cât mai larg și îmbunătățirea funcționării Memorialului, iar, pe de altă parte, fidelizarea publicului prin:

- editarea de materiale de promovare (flyere, cărți poștale, semne de carte etc.), promovarea muzeului în spațiul virtual prin îmbunătățirea informațiilor prezentate pe site și corectarea acestora, unde este cazul;
- sporirea și permanenta actualizare a informațiilor de pe pagina de facebook.
- asigurarea unui acces facil;
- utilizarea prețului biletului de intrare ca instrument de marketing prin: diferențierea de preț (reducerea prețului în cadrul unor campanii speciale), accesul gratuit în unele zile etc.;
- actualizarea permanentă a publicațiilor promoționale și răspândirea acestora prin rețeaua

partenerilor culturali și turistici;

- prezența constantă în revistele de cultură, locale și la nivel național cu materiale specifice activităților muzeale; în presa locală și națională, prin popularizarea permanentă a tuturor manifestărilor instituției; în reviste de promovare turistică la nivel local și național;

- asocierea în parteneriat cu firme, organizații și instituții pentru susținerea activităților instituției și creșterea vizibilității;

- menținerea unei imagini atractive a Memorialului;

- realizarea unor proiecte culturale funcție de potențialii beneficiari;

- menținerea unor programe de cercetare în vederea atragerii cercetătorilor – stagiile de cercetare;

- modificarea paginii WEB a Memorialul etc.

### **C. Organizarea, funcționarea instituției și propuneri de restructurare și/sau de reorganizare, pentru mai buna funcționare, după caz**

Actele de constituire și funcționare ale instituției sunt:

- *Legea 311/2003 a Muzeelor și Colecțiilor Publice*, cu modificările și completările ulterioare;
- Hotărârea Guvernului privind organizarea Memorialului Ipotești – Centrul Național de Studii „Mihai Eminescu” nr. 188 din 17 aprilie 1992;
- Hotărârea nr. 58/29.06.2012 a Consiliului Județean Botoșani;
- Regulamentul de organizare și funcționare al Memorialului Ipotești – Centrul Național de Studii „Mihai Eminescu”, aprobat prin hotărârea Consiliul Județean Botoșani nr. 149/26.09.2019;
- Organigrama instituției, aprobată de Consiliul Județean Botoșani, prin hotărârea 109/27.06.2019;
- Regulamentul Intern, aprobat prin hotărârea Consiliului Administrativ din 3651/24.10.2019.

#### **1. Măsuri de organizare internă**

Prin hotărârea 109/27.06.2019 a Consiliului Județean Botoșani a fost aprobată modificarea organigramei și a statutului de funcții.

Necesitatea modificărilor în statul de funcții și organigrama Memorialului Ipotești – Centrul Național de Studii *Mihai Eminescu* este fundamentată de următoarele:

- a) *Reorganizarea* Biroului tehnic-administrativ, bază turistică în Compartiment tehnic-administrativ, bază turistică, ținând cont de faptul că biroul respectiv se află în subordinea directă a directorului adjunct, care coordonează activitatea angajaților din compartiment;
- b) *Modificarea* denumirii postului vacant de muncitor calificat – mecanic în muncitor calificat – drept urmare a adaptării postului la necesitățile Memorialului, denumirea *muncitor calificat* presupunând atribuții mai variate;
- c) *Mutarea* unui post vacant de supraveghetor muzeu de la Biroul tehnic-administrativ, bază turistică la Serviciul muzeografie, cercetare, restaurare, conservare, drept urmare a desfășurării activității de supraveghere muzeu, conform fișei postului, în biroul respectiv;
- d) *Transformarea* celui de-al doilea post vacant de supraveghetor muzeu din cadrul Biroului tehnic-administrativ, bază turistică în îngrijitor, în conformitate cu atribuțiile reale, motivată prin necesitatea întreținerii spațiilor Memorialului Ipotești;
- e) *Transformarea* postului vacant de arhivar cu 0,5 normă în referent cu 0,5 normă și *mutarea* acestuia la Serviciul cercetare filologică, documentare, editare, promovare, compartimentul Promovare, proiecte, având în vedere necesitatea desfășurării activității de marketing și elaborare de proiecte în vederea atragerii de fonduri;
- f) *Reorganizarea* Biroului muzeografie, cercetare, restaurare, conservare, în Serviciul muzeografie, cercetare, restaurare, conservare, cu două compartimente: Birou muzeografie, cercetare și Compartiment restaurare, conservare, evidențiind cele două compartimente în vederea demarării procedurii de acreditare;
- g) *Mutarea* postului vacant de șef birou din cadrul Biroului tehnic-administrativ, bază turistică (drept urmare a propunerii de reorganizare a Biroului respectiv – a se vedea lit.

- a) în cadrul Serviciului muzeografie, cercetare, restaurare, conservare și *transformarea* acestuia în șef serviciu, care se va ocupa nemijlocit de demararea procedurii de acreditare;
- h) *Transformarea* postului vacant de muzeograf în educator muzeal (specialist educație muzeală, cod COR 262115), motivat prin necesitatea diversificării funcțiilor în cadrul Biroului muzeografie, cercetare și prin necesitatea susținerii proiectelor educaționale.

## **2. Propuneri privind modificarea reglementărilor interne**

*Regulamentul de organizare și funcționare* (ROF) a instituției a fost aprobat prin hotărârea 149/26.09.2019 a Consiliului Județean Botoșani. Modificările au vizat adecvarea regulamentului la structura organigramei și a statului de funcții aprobate de Consiliul Județean Botoșani.

*Regulamentul intern* al instituției a fost aprobat, în aceeași formă, nefiind prezentate propuneri de modificare, prin hotărârea nr. 3651/24.10.2019 a Consiliului de Administrație.

## **3. Sinteza activității organismelor colegiale de conducere**

Conducerea Memorialului Ipotești este asigurată de manager, angajat în baza contractului de management. Activitatea managerului este sprijinită de *Consiliul Administrativ*, organ de conducere cu rol deliberativ, și de *Consiliul de Specialitate*, organ cu rol consultativ.

*Consiliul Administrativ* al Memorialului Ipotești este constituit prin decizia nr. 81/17.09.2018. Modul de funcționare a consiliului este descris la art. 16 din ROF.

În data de 18.04.2019 a fost aprobată tematica ședințelor consiliului, care s-a întrunit, pe parcursul anului 2019, de 9 ori. Tematica ședințelor a vizat:

- discutarea și aprobarea bugetului și a programului cultural pentru anul 2019;
- inventarierea și evaluarea colecției Bibliotecii Naționale de Poezie;
- aprobare Regulament acordare vouchere pe anul 2019;
- discutarea și aprobarea modificărilor în organigrama Memorialului Ipotești;
- discutarea și aprobarea modificărilor în Regulamentul de organizare și funcționare;
- aprobarea modificărilor planului de acțiuni pentru acreditarea Memorialului Ipotești;
- raportarea situației inventarierii bunurilor muzeale și a bunurilor de bibliotecă;
- analiza și avizarea planului de formare profesională;
- discutarea și aprobarea modificărilor în Regulamentul intern;
- raportarea realizării planului de investiții;
- aprobarea solicitării rectificării bugetare;
- aprobarea planului de activitate, a planului de achiziții și a bugetului pentru anul 2020.

*Consiliul de Specialitate* al Memorialului Ipotești este constituit prin decizia nr. 17/30.03.2018 și are următoarea componență:

- Prof. univ. dr. Ioana Bican, Prodecan al Facultății de Litere, Universitatea „Babeș-Bolyai” din Cluj-Napoca;
- Prof. univ. dr. Bogdan Crețu, Director al Institutului de Filologie Română „A. Philippide”, Academia Română – Filiala Iași;
- Prof. univ. dr. Mircea A. Diaconu, Prorector cu activitatea didactică și asigurarea calității, Universitatea „Ștefan cel Mare” din Suceava / Memorialul Ipotești – Centrul Național de Studii „Mihai Eminescu”;



- Prof. univ. dr. Otilia Hedeșan, Prorector – director CSUD, Universitatea de Vest din Timișoara;
- Conf. univ. dr. Maria Șleahțișchi, secretar SȘUA, Academia de Științe a Moldovei / Universitatea de Stat „Alec Russo” din Bălți.

Secretariatul Consiliului de Specialitate este asigurat de Șef Serviciu cercetare filologică, documentare, editare, promovare, Mihaela Anițului.

Modul de funcționare a consiliului este descris la art. 17 din ROF.

Pe parcursul anului 2019, Consiliul de specialitate al Memorialului Ipotești – Centrul Național de Studii *Mihai Eminescu* s-a întrunit în 12 ședințe de lucru, după cum urmează:

- ședința din 25.01.2019, în care s-au analizat și avizat pozitiv propunerile editoriale pentru *Colecția Ipotești* a Memorialului Ipotești: *Mihai Eminescu – Sărmanul Dionis*, *Mihai Eminescu – Ars poetica* și *Mihai Eminescu – Luceafărul*,

- ședința din 08.02.2019, în care s-au analizat și avizat pozitiv propunerile pentru Seminarul *Eminescu*, ediția 2019, respectiv tema seminarului, poemul eminescian *Memento mori*, ce urmează a fi comunicată tuturor centrelor universitare invitate, și s-au stabilit activitățile de specialitate și lista invitaților la proiectul cultural *Ziua Mondială a Poeziei*, ediția 2019 (Liviu Antonesei, Radu Andriescu, poeți din Botoșani);

- ședința din 13.03.2019, în care au fost discutate și avizate pozitiv propunerile referitoare la organizarea Colocviului de exegeză literară *In honorem I. Negoșescu*, ediția 2019, a parteneriatului cu Biblioteca Centrală Universitară *Mihai Eminescu* Iași și cele referitoare la editarea, în 2020, a unui catalog de specialitate al Donației *Laurențiu Ulici*;

- ședința din 29.03.2019, în care au fost discutate și avizate pozitiv propunerile referitoare la proiectul *Săptămâna Națională a Bibliotecilor* (expoziții de specialitate, prezentare semnal editorial) și organizarea în cadrul proiectului a unei *Lecturi de poezie* (Nicolae Panaite), respectiv propunerile pentru proiectul *Ziua și Noaptea Muzeelor*;

- ședința din 15.04.2019, în care s-au discutat și avizat pozitiv propunerile pentru *Zilele Eminescu*, ediția iunie 2019, și editarea volumului bilingv *Lumină de lumină / Lumină de lună / Luz de luna*. Antologie, traducere, prefață, notă asupra ediției, note și comentarii de Dorel Fînaru și Enrique Noguera, câștigători ai stagiului de traducere, ediția 2019, respectiv editarea revistei *Glose*;

- ședința din 20.05.2019, în care s-au analizat și avizat lucrările propuse spre publicare în planul editorial al instituției pentru al doilea trimestru al anului 2019 și cele referitoare la proiectul derulat în parteneriat cu Universitatea Babeș Bolyai din Cluj-Napoca, inclusiv organizarea simultană a ediției iulie a proiectului *Poeți în dialog* (Rita Chirian, Ioan Radu Văcărescu);

- ședința din 28.06.2019, în care s-au analizat și avizat activitățile și lista invitaților propuși pentru proiectul, organizat în parteneriat cu Editura Paralela 45, Tabăra de scriere creativă/Școala de vară *Gheorghe Crăciun*, și cele referitoare la proiectul Taberei de artă fotografică *Căutându-l pe Eminescu*, ediția 2019;

- ședința din 15.07.2019, cu analizare și avizare pozitivă a propunerilor de conținut al proiectelor *Școala altfel*, *Atelierul de meșteșuguri*, Festivalul *Nopti melancolice eminesciene* și *Zilele Europene ale Patrimoniului/Galeria cu poeți - Poeți botoșăneni. Scriitori dincolo de Styx*, ediția septembrie 2019;

- ședința din 08.08.2019, în care s-au analizat și avizat pozitiv propunerile de conținut pentru proiectele Atelierului *CreativLit*, Atelierului de traducere FILIT Ipotești și al ediției septembrie a proiectului *Poeți în dialog* (Mina Decu, Florin Partene);

- ședința din 15.09.2019, în care s-au analizat și avizat pozitiv propunerile de conținut pentru proiectele Seminar *Eminescu* (octombrie), inclusiv universitățile invitate să participe, și *Poeți în dialog* (Grigore Chiper, Gellu Dorian);

- ședința din 10.10.2019, în care s-a analizat stadiul de realizare a proiectelor editoriale pentru ultimul trimestru al anului 2019, inclusiv revista *Glose*, nr. 1-2/2019;

- ședința din 27.11.2019, în care s-a analizat și avizat propunerea de Program cultural minimal pe anul 2020 al Memorialului Ipotești. S-a hotărât derularea proiectelor culturale în cadrul celor șase programe de specialitate ale instituției, în funcție de fondurile ce urmează a fi aprobate.

La nivelul Memorialului Ipotești este implementat **sistemul de control intern managerial**. Ultima actualizare a componenței comisiei de monitorizare a avut loc prin decizia nr. 8/26.03.2019.

Programul de dezvoltare a sistemului de control intern managerial a fost aprobat în ședința din data de 29.03.2019, conform hotărârii adoptată în urma ședinței SCIM nr. 960/01.04.2019.

Comisia de monitorizare s-a întrunit în 4 ședințe, la care s-au pus în discuție următoarele subiecte:

- analiza activității compartimentelor;
- analiza necesităților de pregătire profesională și stabilirea cerințelor de formare profesională în contextul evaluării anuale a angajaților – elaborarea și aprobarea formelor de formare profesională 2019;
- analiza rapoartelor de autoevaluare;
- aprobarea planului de activitate al EGR;
- aprobarea programului de dezvoltare SCMI;
- aprobare Registrul de Riscuri;
- aprobare Listă riscuri și includere în Registrul de Riscuri general al instituției;
- aprobare plan ședințe SCI 2019;
- aprobarea planului de formare profesională continuă a personalului de specialitate;
- discutarea planului bugetar anual;
- discutarea și aprobarea procedurilor formalizate etc.

În anul 2019, au fost elaborate și aprobate 7 proceduri formalizate.

#### **4. Dinamica și evoluția resurselor umane ale instituției (fluctuație, cursuri, evaluare, promovare, motivare/sanționare)**

Ultimul stat de funcții, aprobat de Consiliul Județean Botoșani la data de 27.06.2019, cuprinde 41 de posturi, la data de 31 decembrie 2019 fiind ocupate 35,5 posturi.

În perioada evaluată, au fost anunțate vacante și s-a organizat **concursul** pentru ocuparea următoarelor funcții:

- *gestionar custode*: concurs organizat în data de 26.06.2019 – postul vacant a fost ocupat; decizia nr. 35/04.07.2019;

- *casier*: concurs organizat în data de 18.06.2019 – postul temporar vacant a fost ocupat; decizia nr. 31/28.06.2019;

- *muncitor calificat-instalator*: concurs organizat în data de 09.09.2019 – postul vacant nu a fost ocupat;

- *îngrijitor*: concurs organizat în data de 09.09.2019 – postul vacant a fost ocupat; decizia nr. 59/20.09.2019;

- *șef serviciu muzeografie, cercetare, restaurare, conservare*: concurs organizat în data de 26.09.2019 – postul vacant a fost ocupat; decizia nr. 62/30.09.2019.

În perioada raportată, următorii angajați au urmat cursuri de perfecționare, cu încadrare în buget:

- Atănăsoie Magda; Buzatu Iliescu Oana Petronela; Cojocariu Elena Adina – Curs Protejarea Patrimoniului Cultural Național – 18.11-22.11.2019;

- Pintilei Corneliu – Curs de specialitate: Supraveghere tehnică a instalațiilor/echipamentelor din domeniul ISCIR – 17.10-18.10.2019;

- Bălineanu Dorel – Curs atestare conducător auto transport marfă și persoane 16.12-19.12.2019.

**Evaluarea performanțelor profesionale** a angajaților instituției a avut loc în luna ianuarie 2019, în conformitate cu Regulamentul privind evaluarea performanțelor profesionale individuale ale personalului contractual din cadrul aparatului de specialitate, aparatului permanent de lucru și din cadrul instituțiilor publice din subordinea Consiliului Județean Botoșani, anexa nr. 1 la Dispoziția nr. 180 din 11 iulie 2011 a președintelui CJB individuale ale personalului contractual și a și *Procedurii PO.MI - 26*. Evaluarea a fost realizată, conform articolului 6 din respectivul regulament, de către șeful ierarhic al salariatului și a fost aprobată de managerul instituției. Salariații au primit *calificative „foarte bine” și „bine”*.

**Comisia de cercetare disciplinară** s-a convocat, în baza sesizărilor șefilor ierarhic superiori, de două ori. Ca urmare, a propunerii comisiei de cercetare disciplinară, prin decizia managerului, nu au fost sancționați angajații vizați ci doar s-au propus ca aceștia să colaboreze în vederea bunei desfășurări a activității în instituție.

## **5. Măsuri luate pentru gestionarea patrimoniului instituției, îmbunătățiri / refuncționalizări ale spațiilor**

**Patrimoniul muzeal.** În perioada evaluată, la Memorialul Ipotești, a fost încheiată procedura de reevaluare a bunurilor muzeale:

Locuri de depozitare	nr. BCM	Valoare, lei	Valoare actualizata, lei
Casa Memorială	252	30.618,0685	124.760,83
Muzeul Tematic	269	159.904,6835	619.384,44
Casa Papadopol	480	78.154,0835	238.870,52
Biserica familia	23	12.612,275	58.546,50
Depozit	459	179.759,2505	490.145,87
Biblioteca	8	60.600	94.702,71
Spații exterioare	8	14.050	21.721,50
Atelier	0	0	0,00
Total:	1499	535698,361	1.648.132,37

**Patrimoniul bibliotecar.** Prin decizia nr. 97/02.11.2018 a fost numită o comisie, în vederea inventarierii periodice și evaluare /reevaluare a colecției Bibliotecii Naționale de Poezie „Mihai Eminescu”.

Patrimoniul Bibliotecii Naționale de Poezie *Mihai Eminescu* constă din Fondul comun de carte și Fondul Documentar Ipotești.

Fondul Documentar Ipotești cuprinde 801 poziții cu numere de inventar de la 1 la 797. Documentele ce se găsesc în acest fond documentar sunt cărți, acte originale, fotocopii ale unor acte, copii xerox ale unor documente și vederi. Unele dintre aceste bunuri sunt clasate în categoria Tezaur și Fond. Comisia a inventariat unitățile de bibliotecă în perioada 07.1-09.11.2018. Procesul-verbal cu rezultatele inventarierii a fost înaintat spre avizare contabilului șef.

Fondul comun de carte al Bibliotecii Naționale de Poezie *Mihai Eminescu* cuprinde bunuri cu numere de inventar de la 1 la **38753**, conform registrelor scriptice și a listelor primite (registru electronic) de la contabilitate. Din bunurile enumerate în registrele scriptice și listele primite, comisia a identificat și inventariat **33717** poziții. Comisia a inventariat unitățile de bibliotecă în perioada 07.11.2018 – 09.11.2019, prezentând procesul-verbal în data de 13.01.2020. Procesul-verbal cu rezultatele inventarierii a fost înaintat spre avizare contabilului șef 29.01.2020.

**Patrimoniul imobiliar.** În anul 2019, prin hotărârea nr. 44 din 23.04.2019 a Consiliului Județean Botoșani, Memorialului Ipotești i-a fost alocată, pentru investiții, suma de **381.000 lei**. Prin hotărârea nr. 178 din 31.10.2019 a Consiliului Județean Botoșani, suma alocată pentru investiții a fost suplinită cu **489.000 lei**.

Lucrările de investiție au fost realizate, după cum urmează:

**a) Microbuz:** suma alocată – 288.000 lei; suma cheltuită – 265.567,55 lei. Achiziția a fost motivată prin necesitatea de a reduce cheltuielile de transport cauzate de necesitatea închirierii microbuzelor de la alte instituții, a facilita organizarea expozițiilor itinerante, obligatorii în cazul instituțiilor muzeale, a facilita desfășurarea proiectelor culturale, a servi drept sursă de venit în urma închirierii pentru alte instituții.

**b) Actualizare DALI, reparații clădire Bibliotecă – interior și exterior (studiu geotehnic, expertiză tehnică, verificare proiect, studiu topografic, raport audit energetic, avize):** suma alocată – 27.000 lei; suma cheltuită – 27.000 lei. Actualizarea s-a impus drept urmare a avizului 2475/08.08.2019//2629/09.08.2019, prin care s-a solicitat de către Consiliul Județean Botoșani, rectificarea și completarea Studiului de Fezabilitate.

**c) Dotări independente,** dintre care:

- *Imprimantă;* suma alocată – 3.500 lei; suma cheltuită – 2.915,5 lei;
- *Boxe;* suma alocată – 6.000 lei; suma cheltuită – 5.560,86 lei;
- *Aplicație informatizare bibliotecă;* suma alocată – 18.500 lei; suma cheltuită – 17.800,02 lei;
- *Totem digital* pentru prezentarea materialelor multimedia care se referă la tematica muzeului; suma alocată – 12.000 lei; suma cheltuită – 11.999,96 lei;

**i) Reabilitare amfiteatru exterior;** suma alocată – 250.000 lei; suma cheltuită – 248.911,23 lei. Achiziția a fost motivată prin faptul că, din cauza intemperiilor la care este expus în virtutea amplasării sale, amfiteatrul este într-o fază avansată de degradare și asupra

căruia, din momentul dării în exploatare, nu s-a intervenit cu lucrări de reparație. Atașăm o estimare a sumei necesare pentru realizarea acestei investiții.

**j) Reabilitare sala expoziții H. Bernea;** suma alocată – 35.000 lei; suma cheltuită – 34.833,18 lei. Lucrările în sala de expoziții sau impus, pentru gresia a fost deteriorată, pereții din rigips au fost afectați, gradul de umiditate este ridicat, iluminarea a fost neconformă standardelor.

**k) Aplicație pentru gestionare buget și resurse financiar-contabile;** suma alocată – 15.000 lei; suma cheltuită – 10.404,85 lei. Achiziționarea unei noi aplicații informatice pentru compartimentul financiar-contabil a fost solicitat de contabilul șef, întrucât actualul program de contabilitate dădea erori. De asemenea, raportările pentru ForexeBug extrase din aplicația utilizată nu erau corecte și nici complete, fapt ce complica transmiterea acestora.

**l) Realizare iluminat public Lacul cu Nuferi conform SF;** suma alocată – 200.000,00 lei; suma cheltuită – 198.362,49 lei. În urma investiției de “reabilitare si amenajare teren lacul cu nuferi”, numărul vizitatorilor a crescut vizibil atât în sezonul cald, cât și în sezonul rece. Iluminarea lacului ar permite vizitarea acestuia atât vara, cât și iarna până la ore târzii în noapte, oferind publicului o imagine nocturnă cu totul diferită față de o vizitare obișnuită în cursul zilei.

**i) Reparație capitală centrală termică;** suma alocată – 15.000 lei; suma cheltuită – 14.375,54 lei.

## **6. Măsuri luate în urma controalelor, verificării/auditării din partea autorității sau a altor organisme de control în perioada raportată**

### **6.1. Misiuni de audit**

**a) Misiunea de audit intern cu tema „Gestionarea resurselor umane” cu scopul de a da asigurări conducerii Memorialului Ipotești că atribuțiile personalului privind tema misiunii de audit, stabilite prin Regulamentul de Organizare și Funcționare și prin fișa postului, s-au efectuat cu respectarea prevederilor legale, iar sistemul de control intern managerial asigură o bună gestionare a riscurilor aferente activităților/operațiunilor desfășurate (14.06.2018-18.07.2018)** – pe adresa Consiliului Județean Botoșani au fost expediate, în data de 09.08.2018, Fișa de urmărire a recomandărilor și Planul de acțiune pentru aplicarea recomandărilor, iar pe data de 09.01.2019 și 10.01.2020 – Stadiul implementării recomandărilor și Planul de acțiune pentru recomandările neimplementate sau parțial implementate formulate în cadrul misiunii;

**b) Misiunea de audit intern cu tema „Modul de implementare a sistemului de prevenire a corupției în cadrul Consiliului Județean Botoșani și a instituțiilor subordonate” cu scopul: examinarea modului de implementare a Strategiei Naționale Anticorupție la nivelul Memorialului Ipotești – Centrul Național de Studii Mihai Eminescu (05.04-11.05.2018)** – pe adresa Consiliului Județean Botoșani a fost expedit, în data de 06.06.2018, Raportul privind realizarea Planului de acțiuni pentru implementarea recomandărilor conform notei de constatare nr. 1222/27.04.2018 privind „Modul de implementare a sistemului de prevenire a corupției în cadrul Consiliului Județean Botoșani și a instituțiilor subordonate”, iar pe data de 09.01.2019 și 10.01.2020 – Stadiul implementării recomandărilor și Planul de acțiune pentru recomandările neimplementate sau parțial implementate formulate în cadrul misiunii;

**c) Misiunea de audit cu tema „Organizarea, desfășurarea și realizarea programului anual al acțiunilor culturale” cu scopul: examinarea responsabilităților asumate de către conducerea entității publice și personalul de execuție, cu privire la organizarea și realizarea**

*activităților auditate și îndeplinirea obligațiilor în mod eficient și eficace”* (27.02.2019 – 12.05.2019) – pe adresa Consiliului Județean Botoșani au fost expediate, în data de 22.05.2019, Fișa de urmărire a recomandărilor și Planul de acțiune pentru aplicarea recomandărilor, iar pe data de 10.01.2020 – Stadiul implementării recomandărilor și Planul de acțiune pentru recomandările neimplementate sau parțial implementate formulate în cadrul misiunii;

**d) Misiunea de audit intern cu tema „Evaluarea sistemului de prevenire a corupției, 2019” cu scopul: exprimarea unei opinii independente și obiectivă cu privire la implementarea sistemului de prevenire a corupției în cadrul entității, în funcție de rezultatul constatărilor efectuate cu privire la obiectivul misiunii de audit public intern** (12.06.2019 – 26.07.2019) – pe adresa Consiliului Județean Botoșani au fost expediat, în data de 05.09.2019, Fișa de urmărire a recomandărilor și Planul de acțiune pentru aplicarea recomandărilor, iar pe data de 10.01.2020 – Stadiul implementării recomandărilor și Planul de acțiune pentru recomandările neimplementate sau parțial implementate formulate în cadrul misiunii cu următorul conținut.

## **6.2. Curtea de conturi**

Curtea de Conturi a României – Camera de Conturi Botoșani, în urma controlului a dispus câteva măsuri, care au fost duse la îndeplinire de către Memorialul Ipotești, după cum urmează:

- *efectuarea de către Memorialul Ipotești a operațiunii de regularizare cu bugetul județean a sumei de 16,902 lei* – suma de **16,902 lei** a fost virată în contul Consiliului Județean Botoșani (OP nr. 576/08.08.2019);

- *fundamentarea și aprobarea tarifelor de cazare la pensiunea „Floare Albastră”, prin luarea în calcul a tuturor cheltuielilor aferente acestei activități* – la fundamentarea tarifelor de cazare au fost luate în calcul cheltuielile de personal;

- *contorizarea separată pentru energia electrică și pentru apă/canal*, care să măsoare consumurile aferente activității pensiunii „Floare albastră” – cheltuielile de energie electrică sunt calculate separat, printr-un calcul intern în baza datelor de contor instalat la pensiunea „Floarea albastră”, prin scăderea din datele de contor general; pentru calculul separat al cheltuielilor de apă, s-a instalat un contor special pentru pensiunea „Floare albastră”;

- *separarea posturilor ocupate de persoanele care se ocupă cu activitatea de la pensiunea „Floarea albastră”* – separarea a fost făcută prin modificarea fișei postului îngrijitorului, care deservește atât spațiile de cazare din pensiunea „Floare Albastră”, cât și spațiile administrative, salariul acestuia fiind plătit procentual, funcție de timpul alocat acestor spații, conform pontajului făcut de șeful superior ierarhic;

- *promovarea pensiunii „Floare albastră”* – pentru promovarea pensiunii „Floare albastră” au fost realizate următoarele acțiuni: postarea informației pe site-ul Memorialului Ipotești: <http://www.eminescuipotesti.ro/pensiuneipt.htm> și pe pagina de facebook a acestuia, pe site-ul <https://www.cautpensiuni.ro/pensiune/pensiunea-floare-albastra-ipotesti-botosani/>; difuzarea pliantelor vizitatorilor Memorialului Ipotești.

**6.3. Acțiune de inspecție la Memorialul Ipotești – Centrul Național de Studii „Mihai Eminescu”, în baza Ordinului de serviciu nr. IEF-IS-177 din 04.10.2018, a Direcției Generale Regionale a Finanțelor Publice Iași-Serviciul de Inspecție Economico-Financiară**

## **Iași-Biroul de Inspecție Economico-Financiară Suceava-Botoșani-Compartimentul de Inspecție Economico-Financiară Botoșani**

Echipa de inspecție a dispus în sarcina Memorialului Ipotești – Centrul Național de Studii „Mihai Eminescu”, următoarele măsuri, care au fost duse la îndeplinire, după cum urmează:

- **Măsura nr. 1:** ”Conducerea Memorialului Ipotești – Centrul Național de Studii *Mihai Eminescu*, județul Botoșani, în respectarea prevederilor art. 2, alin. (3) din Ordonanța Guvernului nr. 81/2003 și ale art. 12, alin. (1) și (2) din Normele metodologice privind reevaluarea și amortizarea activelor fixe corporale aflate în patrimoniul instituțiilor publice aprobate prin Ordinul ministrului economiei și finanțelor nr. 3471/2008, va asigura reevaluarea bunurilor din patrimoniul cultural” – a fost încheiat un contract de prestări servicii cu societatea ALEXANDRESCU GAVRILA & Asociații SRL (nr. 3155/17.09.2019), în baza căruia au fost reevaluate **1827** bunuri neclasate și **54** de bunuri clasate;

- **Măsura nr. 2:** „Conducerea Memorialului Ipotești – Centrul Național de Studii *Mihai Eminescu*, județul Botoșani, în respectarea prevederilor art. 11 pct. 1 din Legea nr. 182/2000, va asigura identificarea de soluții pentru efectuarea clasării bunurilor culturale neclasate care aparțin patrimoniului cultural național mobil și va întreprinde demersuri către organismul specializat, Comisia Națională a Muzeelor și Colecțiilor din cadrul Ministerului Culturii, pentru clasarea tuturor bunurilor care fac parte din patrimoniul cultural național mobil”. Drept urmare:

- din **1499** de bunuri culturale muzeale, au fost expertizate și transmise spre clasare dosarele a **75** de bunuri;

- din **439 de tablouri**, au fost expertizate și transmise spre clasare dosarele a **10** bunuri;

- de asemenea, au fost expertizate și transmise spre clasare dosarele **10** bunuri de bibliotecă;

- respectiv, pentru bunurile muzeale neclasate, a fost făcută o expertizare prealabilă de către expertul Cotinel Munteanu din care reiese posibilitatea depunerii dosarelor de clasare pentru **352** de bunuri, celelalte, **1050** de bunuri nefiind susceptibile de clasare.

## D. Evoluția situației economico-financiare a instituției

### 1. Analiza datelor financiare din proiectul de management corelat cu bilanțul contabil al perioadei raportate

Datele economico-financiare denotă că Memorialul Ipotești a înregistrat indicatori pozitivi la toate capitolele. Politica marketing-ului de promovare a produselor culturale ale instituției a permis *depășirea veniturilor proprii*, fapt care se datorează multor factori: creșterea numărului de vizitatori; diversificarea ofertei expuse spre vânzare; managementul resurselor umane. Creșterea veniturilor proprii a dus la majorarea gradului de acoperire a cheltuielilor din venituri proprii.

#### Managementul economico-financiar (venituri) – analiza comparativă:

	Anul 2017		Anul 2018		Anul 2019	
	Buget	Execuție	Buget	Execuție	Buget	Execuție
- venituri proprii, lei:	76.000	78.242	111.300	111.655.74	<b>113.500</b>	<b>121.169</b>
- alocații bugetare:	1.949.000	1.897.525	2.254.000	2.065.992	<b>3.310.000</b>	<b>3.036.802</b>
- sponsorizări	-	-	500	500	<b>0</b>	<b>0</b>
<b>Total:</b>	<b>2.025.000</b>	<b>1.975.767</b>	<b>2.365.800</b>	<b>2.178.148</b>	<b>3.423.500</b>	<b>3.157.971</b>

#### Managementul economico-financiar (cheltuieli) – analiza comparativă:

Cheltuieli	Anul 2017		Anul 2018		Anul 2019	
	Buget	Execuție	Buget	Execuție	Buget	Execuție
- de personal, inclusiv colaboratorii, lei:	1.261.000	1.248.905	1.556.400	1.410.407	<b>1.832.600</b>	<b>1.643.846</b>
- de întreținere, lei:	565.000	560.375	655.400	620.904	<b>720.900</b>	<b>676.394</b>
- de capital, lei:	199.000	166.487	154.000	146.837	<b>870.000</b>	<b>837.731</b>
<b>Total:</b>	<b>2.025.000</b>	<b>1.975.767</b>	<b>2.365.800</b>	<b>2.178.148</b>	<b>3.423.500</b>	<b>3.157.971</b>

#### Gradul de acoperire din venituri proprii a cheltuielilor instituției:

Grad de acoperire a cheltuielilor totale	Anul 2017		Anul 2018		Anul 2019	
	Planificat	Execuție	Planificat	Execuție	Planificat	Execuție
- din subvenție (%):	96,24	96,04	95,27	94,86	<b>96,68</b>	<b>96,16</b>
- din venituri proprii (%):	3,75	3,96	4,73	5,14	<b>3,32</b>	<b>3,84</b>

#### Analiza venituri proprii realizate (lei):

Categorii de venituri:	2017	2018	2019
- taxe de vizitare:	56.028	76.108	<b>95.640</b>
- tarife de fotografiere, ședințe foto și de filmare:	3.350	5.035	<b>7.369</b>
- alte venituri:	18.864	30.513	<b>18.160</b>
<b>Total venituri:</b>	<b>78.242</b>	<b>111.656</b>	<b>121.169</b>



*Ponderea cheltuielilor de personal din totalul cheltuielilor (%):*

2017		2018		2019	
estimat	realizat	estimat	realizat	estimat	realizat
62,27	63,21	<b>65,79</b>	<b>64,75</b>	<b>53,5</b>	<b>52,05</b>

*Gradul de acoperire a salariilor din subvenții (%):*

2017		2018		2019	
estimat	realizat	estimat	realizat	estimat	realizat
100	100	100	100	<b>100</b>	<b>100</b>

*Gradul de creștere a surselor atrase/venituri proprii în totalul veniturilor (%):*

2017		2018		2019	
estimat	realizat	estimat	realizat	estimat	realizat
2,26	3,96	4,73	5,14	<b>3,31</b>	<b>3,84</b>

**2. Evoluția valorii indicatorilor de performanță în perioada raportată, conform criteriilor de performanță**

<b>3. Analiza periodică a obiectivelor în raport cu lista obiectivelor</b>	Aprobat	Realizat
<b>4. Criterii de performanță</b>		
<i>1 Cheltuieli pe vizitator, din care</i>	212,8	141,32
- din subvenție	203,3	133,94
- din venituri proprii	9,5	7,38
<i>2. Gradul de acoperire din venituri proprii a cheltuielilor instituției (%)</i>	3,31	3,84
<i>3. Ponderea cheltuielilor de personal din totalul cheltuielilor (%)</i>	53,5	52,05
<i>4. Gradul de acoperire a salariilor din subvenții (%)</i>	100%	100%
<i>5. Gradul de creștere a surselor atrase/venituri proprii în totalul veniturilor (%)</i>	3,31	3,84
<i>6. Numărul de proiecte proprii realizate în cadrul programelor, din care:</i>	28	39
- expoziții permanente	5	6
- expoziții temporare	4	8
- simpozioane	1	1
- tabere	4	5
- cursuri de vară	1	1
- lansări de carte	2	2
- cercuri cu elevii	2	2
- concursuri	6	6
- lecturi publice	6	8
- editări ale revistei „Hyperion”	1200	1200
- editări, din care:		
- pliante	400	400

- lucrări cu caracter științific	1	1
- albume/volume	600	400
- editări de materiale publicitare	400	400
<i>7. Numărul de vizitatori</i>	12000	16418
<b>- vizitatori cu plata, din care</b>	9000	16035
- număr bilete copii	6000	9852
- număr bilete adulți	3000	6183
<i>8. Proiecte realizate ca inițiator/partener</i>	17	17
<i>A. Inițiator</i>	12	12
<i>B. Partener</i>	5	5
<i>9. Indicele de ocupare a sălilor/spațiilor destinate publicului (la sediu) (%)</i>	40%	40%
<i>10. Apariții în presa:</i>	28	162
- presa locală	20	113
- presa națională	5	42
- presa internațională	3	7
<i>12. Realizarea unor studii vizând cunoașterea categoriilor de beneficiari</i>	1	1
<i>13. Perfecționarea personalului:</i>	4	5
- numărul de angajați care au urmat diverse forme de perfecționare	4	5

## E. Sinteza programelor și a planului de acțiune pentru îndeplinirea obligațiilor asumate prin proiectul de management

### 1. Viziune

Pentru întreaga perioadă de manageriat ne-am asumat următoarea viziune: instituție culturală, cu misiune dublă – muzeistică și de cercetare – Memorialul Ipotești – Centrul Național de Studii *Mihai Eminescu* conservă, gestionează și valorifică patrimoniul cultural-muzeal, fiind un centru de excelență în cercetarea și studiul vieții și operei lui Mihai Eminescu și a întregii poezii românești, deschizând o cale spre cunoașterea culturii și spiritualității românești.

### 2. Misiune

Reieșind din viziunea asumată, am formulat următoarea misiune: promovarea specificului cultural românesc pe plan regional, național și internațional prin protejarea, îmbogățirea, cercetarea și valorificarea patrimoniului cultural-muzeal existent, preponderent legat de viața și opera lui Mihai Eminescu, cu accent pe integrarea în circuitul valorilor culturale europene.

### 3. Obiective (generale și specifice)

Obiectivele **generale** pe care le-am urmărit și pe întreg parcursul anului 2019 au fost cele stipulate în actul de constituire a Memorialului Ipotești.

În conformitate cu proiectul de management, în anul 2019, ne-am asumat și am realizat următoarele obiective **specifice**:

a) *protejarea și promovarea patrimoniului muzeal*:

- patrimoniul muzeal al Memorialului Ipotești este expus în **6** expoziții **permanente** în: Casa Părintească (care reconstituie universul familiei și al copilăriei), Biserița Familiei Eminovici (care reconstituie universul religios), Muzeul Tematic (care reflectă viața și opera Poetului), Biblioteca Națională de Poezie *Mihai Eminescu* (în care sunt expuse tablourile din donația Dorcu) și Casa țărănească de epocă (care reprezintă un muzeu etnografic al zonei), Sala Mihai Ursachi (care reconstituie biroul de lucru al poetului Mihai Ursachi, primul laureat al Premiului Național de Poezie *Mihai Ursachi* – Opera Omnia);

- pe parcursul anului 2019, au fost vernisate **8** expoziții **temporare**, acestea fiind prilejuate de anumite manifestări organizate de Memorialul Ipotești:

Nr.	Temă	Perioadă	Loc
1	<i>Îngeri la Ipotești</i> , pictură Liviu Șoptelea	15.01.2019 – 04.10.2019	Sala de expoziții temporare <i>Horia Bernea</i>
2	<i>Unicate ipoteștene</i> – Expoziție de carte și documente din Fondul Documentar Ipotești	11.05.2019 – 18.05.2019	Amfiteatrul <i>Laurențiu Ulici</i> , Biblioteca Națională de Poezie <i>Mihai Eminescu</i>
3	<i>Cald și rece în jurul lumii</i> – Expoziție de ilustrații	11.05.2019 – 11.07.2019	Holul Bibliotecii Naționale de Poezie <i>Mihai Eminescu</i>
4	<i>Pașii Poetului</i> – Expoziție Spiru Vergulescu	15.06.2019 – 15.09.2019	Iași, Muzeul Municipal/Galeriile Anticariat Dumitru I. Grumăzescu
5	Expoziția de fotografie a Asociației pasionaților de fotografie Bacău	26.07.2019 – 30.07.2019	Exterior, curtea Memorialului Ipotești

6	Expoziție de fotografie cu selecții din Taberele de fotografie de la Ipotești, edițiile 2016 și 2017	25.07.2019 – 30.07.2019	Amfiteatrul <i>Laurențiu Ulici</i> și holul Bibliotecii Naționale de Poezie <i>Mihai Eminescu</i>
7	„Poetri botoșăneni. Scriitori dincolo de Styx”	14.09.2019 – 1.12.2019	Parcul <i>Mihai Eminescu</i> din Botoșani
8	Desene din cadrul Concursului Județean “Read, learn, win!”	19.05. 2019	Cerdacul <i>Casei Țărănești de Epocă</i>
9	<i>O altă rea... litate</i>	14.11.2019 – prezent	Muzeul <i>Mihai Eminescu</i>

- includerea patrimoniului deținut în circuitul turistic prin transmiterea comunicatelor de presă, difuzarea de pliante și flyere; prezența la canalele radio și de televiziune;
- susținerea restaurării prin aprobarea, urmărirea și raportarea planului de restaurare pentru anul 2019, în care au fost restaurate următoarele bunuri;

<b>Colecția</b>	<b>Număr bunuri restaurate</b>	<b>Total</b>
Artă decorativă	Fructieră cu amoraș	1 piesă
	Călimară veche	1 piesă
	Vas pentru dulciuri	1 piesă
	Sfeșnic mic din bronz	1 piesă
	Scaun de epocă	2 piese
	Vitrină stil pagodă	1 piesă
	Scaun din lemn	2 piese
	Scaun tapițat	1 piesă

- achiziționarea aparatelor pentru susținerea parametrilor necesari păstrării bunurilor culturale – în 2019 au mai fost achiziționate 1 dezumidificator Trotech și 1 umidificator. Astfel, Memorialul Ipotești, dispune de:

<b>Secția</b>	<b>Reperul</b>	<b>Număr</b>
Muzeografie	Depozit artă plastică	1 termohigrometru 1 luxmetru
	Depozit bunuri culturale	1 termohigrometru 1 dezumidificator 1 lampă UV
	Muzeu Tematic	2 termohigrometre 2 dezumidificatoare
	Casa Papadopol	2 termohigrometre 3 dezumidificatoare
	Casa memorială	2 termohigrometre 1 dezumidificator 2 umidificator
	Biseriçuța familiei Eminovici	1 termohigrometru 1 dezumidificator

	Sala Horia Bernea	1 dezumidificator
Biblioteca	Depozit Fond patrimoniu carte	1 termohigrometru 1 dezumidificator
	Sala cu donația Laura și Aurel Dorcu	1 termohigrometru 1 dezumidificator
	Camera Mihai și Gheorghe Ursachi	1 termohigrometru 1 dezumidificator
	Camera maestru lumini și sunet	1 dezumidificator
	Depozit carte	2 dezumidificatoare

- susținerea valențelor coezive ale monumentelor istorice, ca factori de incluziune socială, considerate ca repere culturale și identitare prin:

- oferirea de gratuități copiilor din centrele de plasament din Școala Sf. Stelian Botoșani, Rădăuți, Vaslui, Roman, Dorohoi, Trușești;
- facilitarea accesului spre vizitare a românilor din afara țării (Republica Moldova și Ucraina);
- oferirea spațiilor pentru Asociația IHTIS, coordonată de Mihaela Mihăescu, pentru programul dedicat Zilei Universale a Iei, manifestare înscrisă în Anul european al patrimoniului cultural, dedicat incluziunii sociale;

b) *protejarea și promovarea patrimoniului imobil:*

- reabilitarea patrimoniului administrativ deținut și realizarea lucrărilor de renovare (a se vedea p. 20-21);

- folosirea patrimoniului pentru activități artistice sau evenimente culturale – realizarea a 39 de proiecte;

- oferirea spațiilor la solicitare pentru promovarea diverselor activități:

- Tabăra ISU;
- Asociația Profesorilor de Limba și Literatura Română *Botoșani*.
- Fundația culturală Hyperion;
- Mașina cu Poeți, Suceava – Cernăuți;

c) *salvgardarea, protejarea și punerea în valoare a patrimoniului cultural imaterial:*

- realizarea unui cadru unitar de susținere și recunoaștere a rolului creatorului și artistului în societatea contemporană prin realizarea de proiecte care au avut în centrul lor *poetul*; în conformitate cu proiectul de management, ne-am orientat, în mod special, spre lecturile publice ale poezilor laureați ai Premiului Național de Poezie *Mihai Eminescu – Opus Primum*, oferit de Memorialul Ipothești; lecturile au fost integrate în diverse proiecte culturale, constituind parte a acestora:

- în data de 15 ianuarie, în cadrul Zilelor Eminescu – lecturi publice ale poezilor: Dan Sociu, Ioan Es Pop, Cosmin Perța;



- în data de 21 martie, cu ocazia Zilei Mondiale a Poeziei – lectura publică a poezilor: Liviu Antonesei, Radu Andriescu, Cristina Șoptelea, Gabriel Alexe, Vlăduț Scutelnicu, Dumitru Necșanu, Petruț Pârvescu, Dan Sociu, Nicolae Corlat, Vasile Iftime;



- seria de lecturi poetice desfășurate sub genericul *Poeți în dialog* cu poeții Radu Florescu și Nicolae Sava – 19 aprilie 2019;



- lecturi în cadrul Săptămânii Naționale a Bibliotecilor / Ziua Națională a Bibliotecarului – 11 mai 2019 – poetul Nicolae Panaite;



- lecturile sub genericul *Poeți în dialog*, cu participarea poetelor Magda Cârnecki și Simona Popescu în cadrul Zilelor Eminescu, ediția din iunie – 15 iunie 2019;



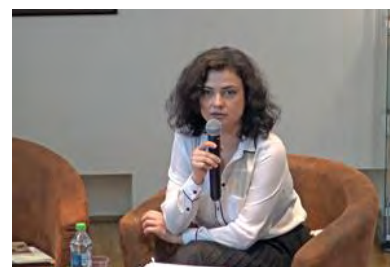
- lecturile sub genericul *Poeți în dialog*, cu participarea poezilor Ioan Radu Văcărescu și Rita Chirian, în cadrul Școlii de vară pentru masteranzi și doctoranzi – 28 iunie 2019;



- lecturi și discuții cu poetul Ion Mureșan în cadrul atelierelor CreativLit – 6-7 septembrie 2019;



- lecturi sub genericul *Poeți în dialog* cu poeții Mina Decu și Florin Partene – 7.09.2019;



- lecturi în cadrul Seminarului Eminescu, ediția a V-a cu Gellu Dorian și Grigore Chiper – 14.09.2020;



- susținerea și stimularea activității creatoare prin configurarea unui sistem de stagii și rezidențe pentru cercetarea operei eminesciene și coparticiparea în organizarea atelierelor de traducere *Filit*;

d) *promovarea unei abordări integrate a EFP cu accent pe dezvoltarea creativității și inovării și coerentă cu politicile culturale, sociale și nevoile pieței muncii:*

- dezvoltarea sinergiilor între cultură și educație prin participarea la programul *Școala altfel*, organizarea activităților de interpretare a textelor literare în cadrul Incubatorului de lectură, a Atelierelor *Filit*, a Seminarului Eminescu;

- dezvoltarea și diversificarea participării sectorului cultural la realizarea unei societăți coezive, inclusiv prin susținerea accesului și participării la cultură pentru grupurile vulnerabile prin oferirea de gratuități pentru copii din familiile social vulnerabile;

- construirea de audiențe, dezvoltarea interactivității și dimensiunii participative a acestora la viața culturală;

e) *susținerea și diversificarea ofertei specifice cu accent pe experiment, explorare și excelență:*

- sprijinirea profesionalizării managementului prin cursurile de formare – 6 persoane cu încadrarea în bugetul aprobat;

- realizarea unui studiu statistic privind numărul de beneficiari ai Memorialului Ipotești;

f) *dezvoltarea și diversificarea ofertei specifice muzeelor, în special prin integrarea dimensiunii participative și prin accentuarea rolului educațional și de protejare a identităților culturale:*

- transformarea muzeului în mediator cultural și în beneficiar și creator de servicii pe piața culturală prin potențarea valențelor culturale pe care acest tip de instituție le are prin oferta de proiecte culturale;

g) *dezvoltarea infrastructurii culturale prin reabilitarea celei existente și prin construirea de noi facilități:*

- creșterea și diversificarea nivelului de echipare cu infrastructură culturală;

- susținerea de parteneriate între autoritățile regionale, județene și locale pentru realizarea în comun de investiții în reabilitarea, modernizarea și/sau construirea unei infrastructuri adecvate prin realizarea unor proiecte în parteneriat (a se vedea p. 3-4);

- creșterea calității serviciilor și îmbunătățirea accesului cetățenilor la informația culturală;

- aplicarea managementului și marketingului cultural;

- ridicarea nivelului de competență a personalului implicat;

h) *facilitarea și stimularea accesului pe piață internațională a operatorilor români din domeniul cultural:*

- stimularea și facilitarea parteneriatelor în cadrul proiectelor (a se vedea p. 3-4);
- oferirea de produse pentru prezentarea acestora de către departamentul abilitat al CJB la târguri;

#### **4. Strategia culturală, pentru întreaga perioadă de management**

Strategia managerială și în anul 2019 a avut în vedere dezvoltarea instituției, pornind de la viziunea și misiunea acesteia.

În conformitate cu documentele normative care fundamentează politicile culturale (cum ar fi *Strategia Sectorială în Domeniul Culturii și Patrimoniului Național pentru perioada 2014-2020* și altele) și proiectul de management aprobat, strategia culturală a vizat:

a) *la nivel de management:*

- îmbunătățirea planificării manageriale, a organizării și a controlului prin elaborarea discutarea și aprobarea planurilor de activitate pe toate domeniile; atribuirea de sarcini prin decizii și note interne și raportarea realizării acestora; inventarierea activităților procedurabile și elaborarea procedurilor formalizate;

- instruirea și exersarea capacității manageriale prin consolidarea sistemului de control intern managerial;

- motivarea personalului prin evaluare anuală și formare profesională;

- consolidarea spiritului de echipă prin constituirea grupurilor responsabile de proiecte;

b) *la nivel de resurse umane:*

- încurajarea și sprijinirea personalului să urmeze cursuri de perfecționare;

- încurajarea și sprijinirea personalului să participe la conferințe și workshopuri etc.;

c) *la nivel de patrimoniu:*

- aplicarea legislației cu privire la bunurile culturale și acreditarea, în anul 2019 a Memorialul Ipotești prin ordinul Ministerului Culturii nr. 3207 din 10.12.2019 în baza Hotărârii Comisiei Naționale a Muzeelor și Colecțiilor nr. 7980 din 26.11.2019;

- reevaluarea bunurilor culturale mobile, în anul 2019, conform Ordonanței Guvernului nr.

- 81/2003 și ale art. 12, alin. (1) și (2) din Normele metodologice privind reevaluarea și amortizarea activelor fixe corporale aflate în patrimoniul instituțiilor publice

- insistarea pe un sistem eficient de evidență a bunurilor culturale; pe elaborarea fișelor de evidență analitică, de conservare și restaurare;

- valorificarea științifică a patrimoniului prin organizarea de activități științifice – Colocviul de exegeză literară și Seminarul *Eminescu*;

- asigurarea securității patrimoniului prin verificarea periodică a funcționării instalațiilor de supraveghere etc.;

d) *la nivel de cercetare:*

- punerea în valoare a cercetării eminescologice prin oferirea de stagii de cercetare;



- organizarea unui colocviu de exegeză literară, a Seminarului Eminescu, a Școlii Doctorale, a Școlii de scriere creativă, a atelierelor de interpretare a textului CreativLit, a conferințelor în cadrul evenimentelor culturale etc.;

- crearea de rezidențe pentru traducători nativi, cu teme fixate și finalizate în cadrul Atelierelor FILIT; prin oferirea de stagii;

- atragerea cercetătorilor în vederea realizării unor studii cu tematică eminesciană prin proiectele realizate;

- editarea volumului de studii critice în forma revistei *Glose*;

e) *la nivel de venituri:*

- comercializarea suvenirurilor și a publicațiilor în baza unor acorduri cu alte instituții, edituri, persoane fizice;

- comercializarea unor obiecte-suvenir proprii semne de carte, suport pahar, pixuri, sacoșe;

- editarea și comercializarea propriilor cărți: M. Eminescu, *Ars poetica*, București, Editura EIKON, 2019, ISBN 978-606-49-0214-6; 72 p.; tiraj – 350 buc.; M. Eminescu, *Luceafărul*, București, Editura EIKON, 2019, ISBN 978-606-49-0216-0; 94 p.; tiraj – 350 buc.; M. Eminescu, *Sărmanul Dionis*, București, Editura EIKON, 2019, ISBN 978-606-49-0215-3; 74 p.; tiraj – 350 buc.; M. Eminescu, *Lumină de lună / Luz de luna*. Antologie, traducere, prefață, notă asupra ediției, note și comentarii de Dorel Fînaru și Enrique Noguerras, București, Editura EIKON, 2019, ISBN 978-606-49-0217-7; 200 p.; tiraj – 500 buc. destinate consumului individual în spațiul privat, produs tangibile.

## 5. Strategie și plan de marketing

*Obiectivele* de marketing au vizat: creșterea vizibilității Memorialului în interiorul României și pe plan internațional; sporirea gradului de informare despre patrimoniul Memorialului a turiștilor potențiali din România și din străinătate; sporirea nivelului de satisfacție a turiștilor care vizitează Memorialul; creșterea numărului de turiști; creșterea veniturilor Memorialului.

*Măsuri pe termen scurt și mediu.* Produsul de bază al Memorialul Ipotești îl reprezintă colecția muzeală, expozițiile tematice temporare, traseul de vizitare. Un aspect important, în acest sens, îl reprezintă programul, amabilitatea angajaților, îndrumarea publicului, dotările destinate publicului vizitator (parcare pentru mașini, toalete, etc.), precum și prețul biletului de intrare. Prețul, ca instrument de marketing, este folosit de Memorialul Ipotești în următoarele situații: diferențierea de preț (reducerea prețului în cadrul unor proiecte); accesul gratuit într-una din zilele lunii; biletele pentru grupuri mari – reducerea prețului pentru elevi, studenți și persoane cu dizabilități etc.

Strategia de marketing Memorialului Ipotești prevede:

- *Strategia de piață.* În funcție de dinamica pieței, muzeul își propune să adopte o strategie de creștere, respectiv de dezvoltare a activității de piață prin creșterea frecvenței de utilizare a produsului oferit. Ținând cont de experiența altor instituții muzeale, în funcție de poziția față de schimbările pieței, Memorialul adoptă o strategie activă, ce presupune anticiparea schimbărilor pieței și intervenirea în influențarea acestor schimbări, în scopul folosirii lor pentru creșterea profitului, precum și strategia exigenței ridicate, punând accent pe calitatea produselor și serviciilor pentru a satisface în mod corespunzător cererea consumatorului.

- *Strategia de produs*. Prin intermediul strategiilor de produs, Memorialul își propune să se satisfacă nevoile clienților și să creeze un avantaj competitiv durabil, pe baza competențelor sale esențiale. Înnoirea ofertei turistice se realizează prin includerea noului produs (în caz concret, expoziții temporare) alături de cele deja existente. Deoarece piața culturală din Botoșani se caracterizează printr-o concurență puternică, nivelul calitativ al produselor devine o coordonată majoră a definirii strategiei de produs. Memorialul își propune varianta strategică de diferențiere calitativă a produsului.

- *Strategia de distribuție*. În stabilirea strategiei de distribuție avându-se în vedere caracteristicile mediului extern și intern al muzeului, precum și obiectivele stabilite, pentru Memorial este adecvată distribuția selectivă.

- *Strategia de comunicație*. Se va urmări o difuzare cât mai completă a unor informații despre activitatea și produsele turistice, va fi vizată întărirea imaginii și a prestigiului mărcii. Noul produs turistic va fi promovat prin intermediul partenerilor, pe pagina de web a muzeului, în broșuri, reviste și ziare de specialitate.

- *Strategia de personal*. Muzeul dispune de un personal calificat, relativ tânăr, dinamic, cu o bogată experiență în domeniu. În cazul produsului turistic oferit de Memorial, strategia de personal vizează personalul care însoțește clientul, realizează ghidajul și care este bine informat despre zona vizitată.

Activitățile concrete au vizat:

- analiza ofertei culturale din zonă;
- realizarea unui studiu privind profilul beneficiarului;
- crearea unui compartiment PR;
- popularizarea programelor Memorialului;
- creșterea vizibilității Memorialului în interiorul României și pe plan internațional;
- sporirea gradului de informare în ceea ce privește patrimoniul gestionat de Memorial a turiștilor potențiali din România și din străinătate;
- sporirea nivelului de satisfacție a turiștilor care vizitează Memorialul;
- creșterea numărului de turiști;
- creșterea veniturilor Memorialului.

În acest scop:

- a fost realizat un studiu privind profilul beneficiarului actual;
- au fost create obiecte-suverin (semne de carte, suport pahar, pixuri, sacoșe) pentru comercializare;
- au fost popularizate programele Memorialului, atât cel cotidian, de vizitare, cât și cel de cercetare, editare și promovare pe site-ul instituției;
- au fost dezvoltate parteneriate cu societatea civilă pentru promovarea patrimoniului și pentru realizarea programelor educative;
- a fost menținut sistemul audio în arealul Memorialului, cu versuri eminesciene recitate de mari actori, cu muzică pe versuri eminesciene;
- a fost actualizate site-ului și pagina de facebook etc.

## **6. Programe propuse pentru întreaga perioadă de management**

În conformitate cu obiectivele Memorialului Ipotești, ne-am propus pentru întreaga perioadă de management următoarele programe:

*Obiectivul 1:* conservarea, protejarea, restaurarea și promovarea patrimoniului cultural-muzeal existent, precum și îmbogățirea acestuia;

*Programe:*

1. Program de valorificare a patrimoniului muzeal;
2. Program de evidență, conservare și asigurare a securității patrimoniului muzeal;
3. Program de investiții, reparații și modernizarea infrastructurii;
4. Program editorial;

*Obiectivul 2:* cercetarea și studierea vieții și operei lui Mihai Eminescu și cercetarea și studierea întregii poezii românești;

*Programe:*

5. Program de cercetare a operei eminesciene și a poeziei în general;
6. Program de traducere a operei eminesciene și a poeziei în general;
7. Program editorial;

*Obiectivul 3:* oferirea de produse și servicii culturale diversificate în scopul creșterii gradului de acces și de participare a comunității la viața culturală;

8. Program educațional de promovare a operei eminesciene.

## **7. Proiecte din cadrul programelor**

### **7.1. Programul de valorificare a patrimoniului muzeal**

#### **7.1.1. Săptămâna Națională a Bibliotecilor – aprilie – mai / Ziua Națională a Bibliotecarului – 11 mai 2019**



În perioada aprilie – mai, cu ocazia săptămânii Naționale a Bibliotecilor, au fost organizate o serie de activități: prezentarea selecției *Unicate ipoteștene*; semnalul editorial al Editurii Muzeelor Literare Iași prezentat de Carmelia Leonte, redactor, poetă și eseistă; prezentarea Colecțiilor Casei editoriale *Signatura* din Cluj-Napoca de Bianca Mereuță, strateg de brand și copywriter, expert în analiză vizuală, fondatoarea celei mai importante comunități online de părinți și educatori din România; expoziția artistei Daniela Gheorghiuță, *Cald și rece în jurul lumii*; lecturi de poezie susținute de poetul Nicolae Panaite.

#### **7.1.2. Ziua și Noaptea Muzeelor – 19 mai 2019**



În această zi, pe lângă expozițiile permanente ale Memorialului Ipotești, în Sala de expoziții *Horia Bernea* au fost expuse tablourile pictorului botoșănean Liviu Șoptelea, care întregesc expoziția *Îngeri la Ipotești*. În cerdacul *Casei Țărănești de Epocă*, au fost expuse desene din cadrul Concursului Județean “Read, learn, win!”.

Începând cu ora 14.00, în Amfiteatrul *Laurențiu Ulici*, vizitatorii Memorialului Ipotești au avut parte de spectacolul „Fata babei și fata moșneagului” (după Ion Creangă), pus în scenă de Trupa Mică a Școlii Populare de Arte *George Enescu* – Botoșani.

### 7.1.3. Ziua Mondială a Patrimoniului – 14 septembrie 2019



Memorialul Ipotești, în parteneriat cu Primăria Botoșani, inaugurează expoziția stradală „Poeți botoșăneni. Scriitori dincolo de Styx”. La vernisarea expoziției, în Parcul *Mihai Eminescu* din Botoșani, scriitorul Gellu Dorian a rostit un cuvânt de deschidere. La eveniment au participat scriitori din Botoșani care au citit poeme ale autorilor incluși în expoziție și texte din propria creație.

### 7.1.4. Expoziții itinerante: 15.06.2019 – 15.09.2019 – Pașii Poetului - Expoziție Spiru



Vergulescu – Iași, Muzeul Municipal/Galeriile Anticariat Dumitru I. Grumăzescu

Expoziția conține 50 de lucrări de Spiru Vergulescu, desene de grafică, în care Vergulescu a immortalizat imagini pitorești cu târgurile noastre de altădată: Botoșani, Iași, București, Blaj, Giurgiu, Târgu Mureș, Oravița, Brașov, Sibiu, Lugoj, Arad, Văratec, cu casele ale căror trecut este legat de numele poetului. Lucrările mai surprind și imagini de peste hotare, cu edificii și case din Viena și Berlin, Cernăuți, Chișinău și Odessa. Toate lucrările prezintă la subsol un mic comentariu scris de pictor, ori un vers sau o strofă dintr-o poezie semnată de Eminescu.



**14.09.2019 – 1.12.2019** – „Poeți botoșăneni. Scriitori dincolo de Styx” – Parcul *Mihai Eminescu* din Botoșani. Expoziția, deschisă în perioada 14 septembrie – 1 decembrie 2019, conține panouri cu poeți născuți în Botoșani, poeți care au activat o perioadă în Botoșani și laureați ai Premiului Național de Poezie *Mihai Eminescu* – Opera Omnia, deveniți cetățeni de onoare ai municipiului

Botoșani.

### 7.1.5. Ziua Europei – 9 mai



Ziua Europei a fost marcată prin expoziția *Părinții fondatori ai Uniunii Europene și contribuția lor*. Expoziția a cuprins fotografii cu inițiatorii Uniunii Europene și informații despre aportul fiecăruia la integrarea europeană. Activitatea a avut ca scop evidențierea importanței Uniunii Europene de la începuturile formării acesteia și a declarației care a stat la baza fondării ei.

## **7.2. Program de evidență, conservare și asigurare a securității patrimoniului muzeal**

Au fost întocmite fișe analitice de evidență, fișe de conservare și fișe de restaurare:

Nr. crt.	Secția/gestiunea	Fișe de conservare	Fișe de evidență	Fișe de restaurare
1.	Artă decorativă	531	531	10
2.	Artă plastică	230	215	-
3.	Carte veche și manuscris	-	22	-
4.	Etnografie	10	10	-

Au fost înregistrate în registrul informatizat obiecte înscrise în inventar:

Nr. crt.	Secția/gestiunea	Casa Memoriala	Depozit	Casa Papadopol	Muzeul Tematic
1.	Artă decorativă	108	217	100	106
2.	Artă plastică	-	215	-	-
3.	Carte veche și manuscris	22	-	-	-
4.	Etnografie	-	10	-	-

A fost inițiată procedura de clasare pentru următoarele bunuri:

<b>Colecția</b>	<b>Număr</b>
Arheologie	<b>1</b>
Artă decorativă	<b>60</b>
Artă plastică	<b>1</b>
Documente	<b>11</b>
Istorie	<b>4</b>
Medalistică	<b>1</b>
<b>Total:</b>	<b>78</b>

**7.3. Program de investiții, reparații și modernizarea infrastructurii** – a se vedea p. 20-21.

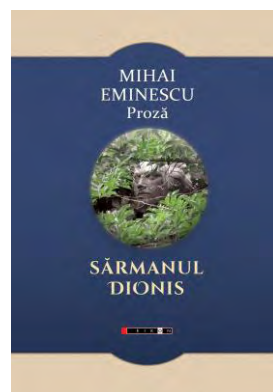
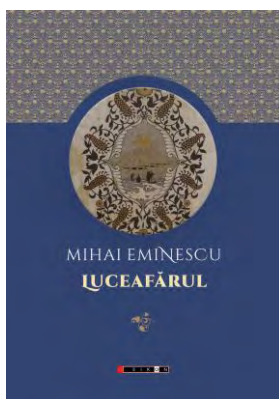
### **7.4. Program editorial**

#### **7.4.1. Editarea a trei volume din opera lui Mihai Eminescu**

M. Eminescu, *Ars poetica*, București, Editura EIKON, 2019, ISBN 978-606-49-0214-6; 72 p.; tiraj – 350 buc.

M. Eminescu, *Luceafărul*, București, Editura EIKON, 2019, ISBN 978-606-49-0216-0; 94 p.; tiraj – 350 buc.

M. Eminescu, *Sărmanul Dionis*, București, Editura EIKON, 2019, ISBN 978-606-49-0215-3; 74 p.; tiraj – 350 buc.



#### 7.4.2. Editarea unui volum de studii critice – editarea revistei *Glose*



Revista *Glose*, un proiect editorial care împlinește o dorință a profesorilor Petru Creția, Dumitru Irimia și Iulian Costache, promotori ai studiului sistematic al operei eminesciene. Miza publicației este prezentarea și dezvoltarea parteneriatelor pe care Memorialul le-a inițiat și pe care dorește să le construiască în continuare, în speranța de a izbândi realizarea unei arhitecturi durabile, pornind de la gesturile de solidaritate primite din mediile academice și culturale din țară, dar și din străinătate.

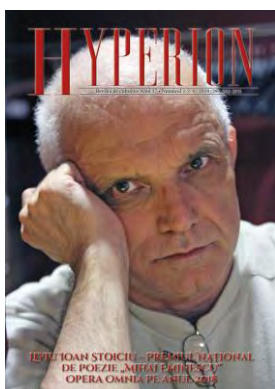
Altele:



- Editarea volumului M. Eminescu, *Lumină de lună / Luz de luna*.

Antologie, traducere, prefață, notă asupra ediției, note și comentarii de Dorel Fînaru și Enrique Nogueras, București, Editura EIKON, 2019, ISBN 978-606-49-0217-7; 200 p.; tiraj – 500 buc.

- Editarea în parteneriat cu Fundația Culturală „Hyperion – Caiete botoșăne” a revistei *Hyperion* – 4 numere pe an a câte 300 de exemplare, în conformitate cu protocoalele de colaborare nr. 887/25.03.2019 și 1463/15.05.2019:



### **Elaborare de materiale promoționale:**

- afișe și invitații pentru fiecare proiect realizat;
- agende personalizate – 300 buc.
- sacoșe – 260 buc.
- magneți – 1000 buc.
- pixuri – 500 buc.
- calendare – 100 buc.
- blocknotes – 150 buc.

## **7. 5. Program de cercetare și promovare a operei eminesciene și a poeziei în general**

**7.5.1. Concurs de stagii pentru cercetarea operei eminesciene:** în anul 2019, a fost acordat un Stagiu pentru cercetarea operei eminesciene, conform Procesului-verbal de jurizare nr. 2749/20.08.2019, lucrarea doamnei Alexandra Olteanu – *Teatrul istoric eminescian ca tribună a luptelor ideologice și cameră de rezonanță a idealurilor patriotice* fiind depusă la Memorialul Ipotești – Centrul Național de Studii *Mihai Eminescu* sub numărul 3494/03.10.2019 (conform Contractului de drepturi de proprietate intelectuală nr. 2840/28.08.2019) și recepționată cu Procesul-verbal nr. 3564/15.10.2019.

### **7.5.2. Ziua Mondială a Poeziei – 21 martie 2019**



Cu prilejul Zilei Mondiale a Poeziei, Memorialul Ipotești, în parteneriat cu Colegiul Național „A.T. Laurian” din Botoșani și Uvertura Mall Botoșani, a organizat câteva activități. La ora 13.00, la Colegiul Național „A.T. Laurian” din Botoșani, a avut loc un *Dialog poetic* cu participarea poezilor din Iași, Liviu Antonesei și Radu Andriescu, și a poezilor din Botoșani, Cristina Șoptelea, Gabriel Alexe, Vlăduț Scutelnicu, Dumitru Necșanu, Petruț Pârvescu, Dan Sociu, Nicolae Corlat, Vasile Iftime. Moderatorul discuției a fost Mircea A. Diaconu, critic literar, profesor la Universitatea „Ștefan cel Mare” din Suceava. La ora 16.00, la Uvertura Mall Botoșani, a avut loc o seară de *Muzică și poezie*, cu poeme în lectura poezilor invitați și un recital de muzică folk, susținut de Ciprian Cotruță. Evenimentul a fost moderat de Lucia Țurcanu.

### **7.5.3. Colocviu de interpretare a operei eminesciene: Colocviul de exegeză literară.**



*Ediția III. Insurgența lui I. Negoțescu. In honorem – 13-14 iunie 2019*

Colocviului a fost organizat în parteneriat cu Biblioteca Centrală Universitară *Mihai Eminescu* din Iași. Lucrările colocviului s-au desfășurat pe durata a două zile în două secțiuni de comunicări științifice (pe 13 iunie, în Amfiteatrul *Laurențiu Ulici* al Bibliotecii Naționale de Poezie *Mihai Eminescu* din Ipotești, între orele 11.00-13.00 și 14.00-16.30) și o masă rotundă (pe 14 iunie, la Biblioteca Centrală Universitară *Mihai Eminescu* din Iași, începând cu ora 11.00).

#### 7.5.4. Seminar *Eminescu*. Ediția a V-a – 14-15 octombrie 2019



Seminarul a adunat studenți de la Universitatea „Al. I. Cuza” din Iași, Universitatea „Vasile Alecsandri” din Bacău, Universitatea „Ștefan cel Mare” din Suceava, Centrul Universitar Nord din Baia Mare, Universitatea de Stat „Alec Russo” din Bălți, Universitatea din Tiraspol cu sediul la Chișinău, Universitatea Națională „Yuriy Fedkovych” din Cernăuți. Lucrările Seminarului au

început cu discuții, moderate de prof. Mircea A. Diaconu, în cadrul mesei rotunde *Eminescu și noi*. Au urmat lecturi și discuții din seria *Poeți în dialog*, moderată de Lucia Țurcanu. Invitații acestei ediții au fost poeții Gellu Dorian și Grigore Chiper. Pe 15 octombrie, lucrările Seminarului s-au desfășurat în două secțiuni: între 10.00 și 13.00 – Mihai Eminescu, *Icoană și privat*, secțiune moderată de prof. Daniela Petroșel; între 14.00 și 16.30 – *George Călinescu, Eminescu la Cernăuți*, secțiune moderată de prof. Mircea A. Diaconu. Activitatea Seminarului s-a încheiat cu proiecții din fonoteca Memorialului Ipotești.

#### 7.5.5. Zilele *Eminescu* – 15 ianuarie 2019



Manifestările au debutat cu un *Te Deum* ținut la biserica familiei Eminovici din Ipotești și depuneri de coroane la statuia poetului de la Memorial. În Amfiteatrul „Laurențiu Ulici” de la Biblioteca Națională de Poezie „Mihai Eminescu” din Ipotești, prof. dr. Mircea A. Diaconu, l-a evocat pe poetul Emil Brumaru, prof. dr. Bogdan Crețu a susținut conferința *Eminescu, azi. „Poetul național” și paradigma „transnațională”*. Conferința a fost urmată

de *Dialoguri poetice: Ioan Es. Pop, Cosmin Perța, Dan Sociu*. În programul *Zilelor Eminescu* au fost incluse și semnale editoriale: Valentin Ajder și Vianu Mureșan s-au referit la aparițiile recente de la Editura Eikon (București). Evenimentele de omagiere a poetului au continuat cu vernisarea expoziției *Îngeri la Ipotești*, lucrări ale pictorului Liviu Șoptelea, și un recital de muzică clasică susținut de cvartetul *Phoebus* din Botoșani. În Sala de spectacole a Casei de Cultură a Tineretului din Botoșani, se vor decerna Premiul Național de Poezie „Mihai Eminescu” – Opus Primum (ajuns la ediția 21) și Premiul Național de Poezie „Mihai Eminescu” – Opera Omnia (ediția a 28-a).

#### 7.5.6. Zilele *Eminescu* – 15 iunie 2019



Manifestările de comemorare a lui Mihai Eminescu au început, tradițional, cu un *Te Deum* ținut în Bisericuța familiei Eminovici. De la ora 11.00, în Amfiteatrul *Laurențiu Ulici* al Bibliotecii Naționale de Poezie *Mihai Eminescu* din Ipotești, s-a desfășurat ceremonia de acordare a Premiului pentru traducerea și promovarea operei eminesciene unui traducător propus de un juriu național. *Laudatio* pentru laureatul ediției 2019 al Premiului pentru traducerea și promovarea operei eminesciene a fost rostit de prof. Vasile Spiridon (Universitatea „Vasile Alecsandri” din Bacău). Au urmat lecturile poetice sub genericul *Poeți în dialog*, cu participarea poetelor Magda Cârneli și Simona



Popescu. Discuția a fost moderată de Lucia Țurcanu. După lecturile poetice, participanții la evenimentele de la Ipotești au fost invitați să viziteze expozițiile din incinta Memorialului. Începând ora 17.00, în amfiteatrul exterior al Memorialului Ipotești a avut loc un concert simfonic susținut de Filarmonica de Stat din Botoșani. Tot pe data de 15 iunie, la Muzeul Municipal din Iași/ Galeriile Anticariat „Dimitrie I. Grumăzescu” a avut loc vernisarea expoziției itinerante *Pe urmele Poetului – Spiru Vergulescu*, care conține grafică din colecția de artă a Memorialului Ipotești.

#### **7.5.7. Școala Doctorală de vară – 24-28 iunie 2019**



Școala de vară a fost organizată în parteneriat cu Universitatea Babeș-Bolyai din Cluj-Napoca, având genericul „Exerciții de recitare – școala clujeană de eminescologie”. Ședința de deschidere a Școlii a avut loc pe 24 iunie, cu prezentarea proiectului de cercetare ROMIMAG *Enciclopedia imaginariilor din România. Patrimoniu istoric și identități cultural-lingvistice*, coordonat de dr. prof. Corin Braga. Programul Școlii de vară pentru masteranzi și doctoranzi a inclus: trei ateliere de eminescologie, la care au prezentat proiectele de cercetare masteranzi și doctoranzi de la universități din România și Republica Moldova; trei mese rotunde sub genericul *Exerciții de recitare*, la care profesori de la Universitatea Babeș-Bolyai din Cluj-Napoca au propus pentru discuții subiecte ce se referă la probleme de interpretare și reinterpretare a operei literare; patru conferințe, susținute de cerc. dr. Adrian Tudurachi, cerc. dr. Ligia Tudurachi, prof. dr. Ioana Bican, prof. dr. Mircea A. Diaconu. În 26 iunie, a avut loc proiecția unor filme de arhivă, digitalizate, cu Ioana Em. Petrescu, conferențiind despre Eminescu (înregistrări din 1989). În cadrul Școlii de vară a fost organizat (pe 27 iunie) un *Cenaclu... eminescologic*, unde participanții au discutat cu traducătorul și scriitorul Florin Bican despre traducerea operei lui Eminescu în limbi străine. În aceeași zi, a fost vizitată Mănăstirea Vorona, care adăpostește un fond de carte veche și de hrisoave unicat din Moldova.

#### **7.6. Program de traducere a operei eminesciene și a poeziei în general**

##### **7.6.1. Concurs de stagii pentru traducerea operei eminesciene:**

În anul 2019 a fost acordat un Stagiul pentru traducerea operei eminesciene, conform Procesului-verbal de jurizare nr. 2970/04.09.2019, lucrarea domnului Cătălin Pavel – *Mihai Eminescu și filozofia istoriei* (antologie de texte în limba engleză) fiind depusă la Memorialul Ipotești – Centrul Național de Studii *Mihai Eminescu* sub numărul 4271/02.12.2019 (conform Contractului de drepturi de proprietate intelectuală nr. 3340/01.10.2019) și recepționată cu Procesul-verbal nr. 4273/02.12.2019.

##### **7.6.2. Rezidențe cu traducători ai operei eminesciene și ai poeziei românești contemporane –12 septembrie 2019**



„Atelierele FILIT pentru traducători” au fost organizate în parteneriat cu Muzeul Național al Literaturii Române Iași și a oferit un cadru de întâlnire și comunicare profesională pentru traducători din limba română într-o limbă străină. La ateliere au participat Johanna Bertóti (România, limba maghiară), Hristo Boev (Bulgaria),

Angela Bratsou (Grecia), Florin Buzdugan (România, limba engleză), Maria Gabriela Constantin (România, limba maghiară), Jan Cornelius (Germania), Jean-Louis Courriol (Franța), Andrew Davidson-Novosivchei (S.U.A.), Anna Heinz (Germania), Rik Kiessling (Germania), Alexey Kubanov (Kazahstan), Patricia Lorenzana (Spania), Marija Markić (Croația), Ana-Maria Surugiu (Austria), Francesco Testa (Italia). Li s-au alăturat Florica Ciodaru-Courriol (Franța) și Ivan Pilchin (Republica Moldova), doi dintre cei șase beneficiari ai „Rezidențelor FILIT pentru traducători străini” din 2019. Atelierele au propus o serie de mese rotunde la care s-a discutat despre dificultățile confruntării cu textele literare.

## **7.7. Program educațional de promovare a operei eminesciene**

### **7.7.1. CreativLit – 6-8 septembrie 2019**



La atelierele de interpretare a textului *CreativLit* au participat studenți de la Universitatea „Al. I. Cuza” din Iași, Universitatea „Lucian Blaga” din Sibiu, Universitatea „Vasile Alecsandri” din Bacău, Universitatea de Vest din Timișoara, Universitatea „Ștefan cel Mare” din Suceava. Fiind coordonate de profesorul universitar Daniela Petroșel, atelierele au drept obiectiv, pe de o parte, promovarea operei eminesciene, iar, pe de altă parte, medierea dialogului cu creatorii și sunt organizate tematic pe creația eminesciană și pe creația scriitorilor contemporani. La ediția din acest an la atelierele *CreativLit* a participat scriitorul Ion Mureșan. În 6 septembrie, au avut loc lecturi și comentarii pe textele *Preot și filosof* și *Scrisoarea II* de Mihai Eminescu. Sâmbătă, 7 septembrie, au avut loc lecturi și comentarii ale poemelor lui Ion Mureșan și dialoguri cu poetul. Pe data de 8 septembrie, participanții la Atelierele de interpretare a textului *CreativLit* au avut un dialog cu traducătorii prezenți în această perioadă la Memorialul Ipotești.

### **7.7.2. Carnavalul Primăverii – 17 aprilie 2019**



Obiectivele acestui proiect educațional urmăresc stimularea creativității elevilor din clasele primare prin: realizarea de lucrări artistico-plastice și costume de carnaval; dezvoltarea inteligenței emoționale și a spiritului competițional; întărirea și armonizarea relațiilor dintre cadre didactice – elevi – părinți – comunitate locală; sporirea încrederii în sine prin aprecierea implicării și creativității lor. Secțiunile concursului desfășurat

### **7.7.3. Școala altfel. Activități de citire, înțelegere și interpretarea a operei eminesciene – 16– 19 august 2019**



Sub acest generic, la Memorialul Ipotești, și-a desfășurat activitatea, al doilea an consecutiv, *Incubatorul de lectură*, la care au participat profesori și elevi din câteva școli ale județului Botoșani. *Incubatorul de lectură* este un proiect care facilitează accesul tinerilor la educația lecturii și valorizează gândirea și exprimarea liberă prin scris. Proiectul a fost inițiat de Svetlana Cârstean și Ana Maria Sandu, scriitoare cu experiență editorială, de lecturi și dezbateri publice, în

țară și în străinătate, și de lucru cu copiii la ateliere de citit și scris.

#### 7.7.4. Tabăra de artă fotografică *Ipotești* – 25-28 iulie 2019



fotografii etc.

Fotografi din Botoșani, Iași, Bacău, Vaslui și Suceava au venit la Ipotești pentru a participa la Tabăra de artă fotografică, ediția a IV-a. În cadrul taberei au avut loc: sesiuni foto; panotarea expoziției foto a Asociației Pasionaților de fotografie Bacău; prezentările: „Toma Bonciu, fotograf de peisaj”, Lensbaby; discuții, analiză

#### 7.7.5. Festivalul de folk *Nopti melancolice eminesciene*. Ediția a X-a – 6-8 iulie 2019



Festivalului Național de muzică folk pentru copii și tineret *Seri melancolice eminesciene* a avut ca principal scop sporirea numărului de activități destinate promovării tinerilor sau elevilor cu aptitudini în domeniul cultural-artistic și a creațiilor acestora, având ca specific muzica folk, respectiv atragerea unui număr cât mai mare de elevi și tineri către acest gen muzical. Proiectul este justificat de lipsa unor astfel de activități atât la nivelul județului

Botoșani, cât și în țară și de necesitatea de a oferi tinerilor și elevilor un cadru adecvat de manifestare și promovare. În recital au cântat Ion Chiriac, Mircea Vintilă și Ada Milea.

#### 7.7.6. Tabăra de scriere creativă cu elevii – 11-17 iulie 2019



Tabăra a fost organizată în parteneriat cu Editura Paralela 45 pentru a susține noua generație de prozatori. Prima ediție a Școlii de vară de la Ipotești a purtat numele unuia dintre cei mai importanți scriitori români contemporani, Gheorghe Crăciun (1950-2007), prozator, eseist, publicist, teoretician și critic literar. La prima ediție a Școlii de vară „Gheorghe Crăciun” au participat 15 tineri prozatori, selectați, în urma unui concurs de flashfiction (proză scurtă care nu trebuia să depășească 2500 de semne cu spații), de un juriu format din scriitori și jurnaliști. Dintre cele 48 de texte trimise la concursul de selecție, 39 au respectat condițiile regulamentului și au intrat la jurizare.

### 8. Alte evenimente, activități specifice instituției, planificate pentru perioada de management au vizat, în conformitate cu specificul instituției și a serviciilor oferite:

#### 8.1. Mese rotunde și discuții *Memorie și patrimoniu cultural* – 24-26 august 2019



Școala Internațională de Vară „Cultura memoriei și patrimoniul cultural pentru tânăra generație”, organizată de Universitatea de Stat din Moldova, Centrul de Excelență Institutul ProMemoria în parteneriat cu Centrul de Studiere a Genocidului și Rezistenței din Vilnius, Institutul de Istorie (Chișinău), Memorialul Ipotești – Centrul Național

de Studii „Mihai Eminescu” și Memorialul Victimelor Comunismului și al Rezistenței de la Sighet și-a ținut activitățile inclusiv la Memorialul Ipotești. Aici studenții au discutat despre proiectele și activitatea Memorialului Ipotești și despre mișcarea de Rezistență în Botoșani cu prof. Gică Manole.

Școala de Vară la care participă studenți din Republica Moldova, Lituania și România a fost finanțată de Programul „Development Cooperation Project” al Ministerului Afacerilor Externe al Republicii Lituania, iar director de proiect este dr. Virgil Bîrlădeanu.

## 8.2. „Hyperion – 300” – 27 mai 2019



Fundația Culturală „Hyperion-caiete botoșănene” Botoșani, cu sprijinul Uniunii Scriitorilor din România, au marcat apariția numărului 300 al revistei de cultură „Hyperion”, revistă sub egida Uniunii Scriitorilor din România, ce apare din 1983 la Botoșani, fiind și cea mai longevivă revistă din istoria presei culturale botoșănene. Revista este editată de Fundația Culturală „Hyperion-caiete botoșănene” Botoșani, cu un sprijin financiar parțial din partea Memorialului Ipotești – Centrul Național de

Studii „Mihai Eminescu”, instituție în subordinea Consiliului Județean Botoșani. În programul manifestărilor de la Memorial a fost inclus recitalul „Poeți români la Eminescu acasă”, ediția a XII-a, cu participarea poeților invitați.

## 8.3. Altele:

- accesul la cercetarea Fondului Documentar al Memorialului Ipotești, la fondul de carte al Bibliotecii Naționale de Poezie *Mihai Eminescu* prin împrumut la sala de lectură și la domiciliu, în cazul colecțiilor uzuale;

- cazarea la Pensiunea Floare albastră;

- închirierea foisorului pentru activități restrânse desfășurate în aer liber;

- închirierea Amfiteatrului Laurențiu Ulici din cadrul Bibliotecii Naționale de Poezie Mihai Eminescu pentru desfășurarea unor colocvii, simpozioane, la cererea societăților private sau a altor instituții publice din județ;

- realizarea de materiale promoționale, de promovare a imaginii instituției și oferirea acestora cu prilejul diverselor manifestări.

**F. Previzionarea evoluției economico-financiare a instituției, cu o estimare a resurselor financiare ce ar trebui alocate de către autoritate, precum și a veniturilor instituției ce pot fi atrase din alte surse**

**1. Proiectul de venituri și cheltuieli pentru următoarea perioadă de raportare (2020)**

<b>Venituri, total (lei):</b>		<b>2.980.000</b>
<b>- dintre care:</b>	venituri proprii:	100.000
	alocații bugetare:	<b>2.880.000</b>
<b>Cheltuieli, total:</b>		<b>2.980.000</b>
<b>- dintre care:</b>	cheltuieli de personal, inclusiv colaboratorii:	2.167.000
	cheltuieli de întreținere:	733.000
	cheltuieli de capital:	80.000

**2. Nr. de beneficiari estimați pentru următoarea perioadă de management**

*A. Vizitatori:*

<i>Numărul de vizitatori</i>	<b>15000</b>
<b>- vizitatori cu plata, din care:</b>	<b>13000</b>
- număr bilete copii:	9000
- număr bilete adulți:	4000
<b>- vizitatori fără plată:</b>	<b>2000</b>

*B. Beneficiari ai proiectelor culturale:*

Beneficiari de programe/proiecte în incinta instituției:	
- Cercetarea și promovarea operei eminesciene și a poeziei:	800
- Valorificarea patrimoniului:	600
- Traducerea operei eminesciene:	35
- Program educațional de promovare a operei eminesciene:	1500
Beneficiari proiecte în afara instituției:	1500
Total:	<b>4435</b>

### 3. Analiza programului minimal realizat

Al treilea an de management – 2019						
Activități culturale					Lei	Lei
1.	Program editorial	editarea studiilor critice, a rezultatelor activității de cercetare și a celei muzeale, a materialelor promoționale	3	Editarea a trei volume din opera lui Mihai Eminescu	4.500	4.252,5
				Editarea unui volum de studii critice	3.000	1.785
				Editare de reviste/ broșuri/ volume de specialitate, cataloage, materiale de promovare, CD-uri, DVD-uri, inclusiv revista Hyperion	40.000	19.732,72
				Total buget:	47.500	27.555,22
2.	Program de cercetare și promovare a operei eminesciene și a poeziei	cercetarea operei eminesciene și a poeziei în general, organizarea manifestărilor științifice, promovarea poeziei prin lecturi publice în cadrul evenimentelor culturale	8	Stagii pentru cercetarea operei eminesciene	3.000	3.000
				Ziua Mondială a Poeziei	3.000	2.453,32
				Lecturi publice ale poezilor / Poeți în dialog	5.000	4.750,26
				Colocviul de exegeză literară. Ediția a III-a, 2018	5.000	1.486
				Seminar Eminescu. Ediția a V-a, 2018	4.100	4.089,95
				Zilele Eminescu. Ediția ianuarie	15.000	13.989,45
				Zilele Eminescu. Ediția iunie	12.500	12.492,66
				Școala doctorală de vară	2000	1930,21
Total buget:				49.600	44.192	
3.	Program de promovarea operei		2	Stagiu pentru	3.000	3.000

	traducere a operei eminesciene și a poeziei	eminesciene prin traducerea în alte limbi, precum și stimularea traducerii		traducerea operei eminesciene		
				Ateliere-tabăra de traduceri/Rezidențe traducători și scriitori (Filit) (în parteneriat)	3.150	3.089,35
				Total buget:	6.150	6.089,35
4.	Program educațional de promovare a operei eminesciene	promovarea operei eminesciene în mediul școlar și dezvoltarea capacităților de scriere	3	Tabără de exegeză literară CreativLit	8.200	5.952,06
				Carnavalul primăverii	500	0
				Școala altfel. Activități de citire, înțelegere și interpretare a operei eminesciene	3.000	2.979
				Tabăra de scriere creativă cu elevii	4.100	4.076
				Tabăra de artă fotografică	2.000	0
				Festivalul de folk Nopti melancolice eminesciene (în parteneriat)	9.000	8.961,43
				Total buget:	26.800	21.968
5.	Valorificarea patrimoniului muzeal, bibliotecă	valorificarea componentei muzeistice prin expoziții temporare, permanente, prin expoziții itinerante	3	Săptămâna Națională a Bibliotecilor/Ziua Națională a Bibliotecarului	2.000	1.298,42
				Ziua și Noaptea Muzeelor	1.500	420,03
				Ziua Mondială a Patrimoniului/ Zilele Europene ale Patrimoniului	3.200	3055,80
				Expoziții itinerante	1.450	140
				Atelierul de meșteșuguri	6.000	5962,90
				Total buget:	14.150	10.877,15
				Total an	144.200	110.681,72

## Cuprins:

<b>A. Evoluția instituției în raport cu mediului în care își desfășoară activitatea</b> .....	2
1. Colaborarea cu instituții, organizații, grupuri informale care se adresează aceleiași comunități ..	2
2. Analiza SWOT .....	5
3. Evoluția imaginii existente și măsuri luate pentru îmbunătățirea acesteia .....	6
4. Măsuri luate pentru cunoașterea categoriilor de beneficiari .....	7
5. Grupurile-țintă ale activităților instituției .....	8
6. Profilul beneficiarului actual .....	9
<b>B. Evoluția profesională a instituției și propuneri privind îmbunătățirea acesteia</b> .....	12
1. Adecvarea activității profesionale a instituției la politicile culturale la nivel național și la strategia culturală a autorității .....	12
2. Orientarea activității profesionale către beneficiari .....	13
3. Analiza principalelor direcții de acțiune întreprinse .....	13
<b>C. Organizarea, funcționarea instituției și propuneri de restructurare și/sau de reorganizare, pentru mai buna funcționare, după caz</b> .....	15
1. Măsuri de organizare internă .....	15
2. Propuneri privind modificarea reglementărilor interne .....	16
3. Sinteza activității organismelor colegiale de conducere .....	16
4. Dinamica și evoluția resurselor umane ale instituției (fluctuație, cursuri, evaluare, promovare, motivare/sanționare) .....	18
5. Măsuri luate pentru gestionarea patrimoniului instituției, îmbunătățiri/refuncționalizări ale spațiilor .....	19
6. Măsuri luate în urma controalelor, verificării/auditării din partea autorității sau a altor organisme de control în perioada raportată .....	21
<b>D. Evoluția situației economico-financiare a instituției</b> .....	24
1. Analiza datelor financiare din proiectul de management corelat cu bilanțul contabil al perioadei raportate .....	24
2. Evoluția valorii indicatorilor de performanță în perioada raportată, conform criteriilor de performanță .....	25
<b>E. Sinteza programelor și a planului de acțiune pentru îndeplinirea obligațiilor asumate prin proiectul de management</b> .....	27
1. Viziune .....	27
2. Misiune .....	27
3. Obiective (generale și specifice) .....	27
4. Strategia culturală, pentru întreaga perioadă de management .....	32
5. Strategia și planul de marketing .....	33
6. Programe propuse pentru întreaga perioadă de management .....	34
7. Proiecte din cadrul programelor .....	35
8. Alte evenimente, activități specifice instituției, planificate pentru perioada de management .....	43



<b>F. Previzionarea evoluției economico-financiare a instituției, cu o estimare a resurselor financiare ce ar trebui alocate de către autoritate, precum și a veniturilor instituției ce pot fi atrase din alte surse.....</b>	<b>45</b>
1. Proiectul de venituri și cheltuieli pentru următoarea perioadă de raportare .....	45
2. Nr. de beneficiari estimați pentru următoarea perioadă de management .....	45
3. Analiza programului minimal realizat .....	46